

Provincia
di Milano

Osservatorio Sociale

Ambito distrettuale di Cinisello Balsamo

Indagine socio-demografica della popolazione residente nel Distretto

A cura del
Centro Studi ALSPES

Cinisello Balsamo, novembre 2008

Il rapporto è stato realizzato dal gruppo di ricerca del **Centro Studi ALSPES**

Direzione scientifica e coordinamento: **Domenico Dosa e Lorenzo Bernorio**

Hanno fatto parte del gruppo di ricerca:

Domenico Dosa

Lorenzo Bernorio

Carlotta Donati

Roberta Bosisio

Il Centro Studi ALSPES si è costituito nel 1996 e opera nell'ambito della ricerca sociale, della valutazione e sviluppo della qualità dei servizi e della consulenza tecnica rivolta a operatori e amministratori locali.

Il Centro Studi privilegia un approccio multidisciplinare integrando competenze sociologiche, giuridiche ed economiche.

Tra i progetti più significativi realizzati negli ultimi anni segnaliamo la realizzazione di studi e indagini locali (analisi dei bisogni dei cittadini, disagio sociale e nuove povertà, giovani, anziani e migrazione), la costituzione di Osservatori Sociali su base comunale, analisi e valutazione di progetti di intervento sociale, valutazione della qualità dei servizi, consulenza e supporto tecnico ai Piani di Zona e la realizzazione di Carte dei Servizi.

Si desidera ringraziare le Amministrazioni Comunali di Bresso, Cinisello Balsamo, Cormano e Cusano Milanino per la collaborazione attiva dimostrata nella raccolta ed organizzazione dei dati dei dati. In particolare il nostro ringraziamento va agli operatori dei Servizi Anagrafe e dei Servizi sociali.

Un sentito ringraziamento va al dr. Mario Conti, responsabile dell'Ufficio di Piano, per l'apporto dato nell'individuazione degli obiettivi di indagine attribuiti alla ricerca; a Paola Cremonesi che ha fornito un contributo prezioso alla raccolta e al controllo dei dati; ad Angela Campanelli, Daniela Colombo, Maria Grazia Landoni e Paola Cremonesi dello staff dell'Ufficio di Piano per il contributo dato alla lettura e all'analisi dei dati.

INDICE

1. Il trend demografico.....	5
2. Le dinamiche demografiche.....	8
2.1. La dinamica naturale.....	8
2.2. La dinamica migratoria.....	13
3. La struttura per età della popolazione.....	18
3.1. La popolazione residente per classe di età.....	18
3.2. I minori.....	22
3.3. La popolazione adulta.....	24
3.4. Gli anziani.....	26
3.5. Il rapporto tra la popolazione anziana e i minori.....	29
4. Gli stranieri.....	32
4.1. Il trend delle presenze.....	32
4.2. Le aree geografiche e i Paesi di provenienza.....	37
4.3. La composizione per genere.....	41
4.4. Le classi di età.....	43
5. Il quadro della popolazione scolastica.....	47
 Nota metodologica.....	 50

1. IL TREND DEMOGRAFICO

L'analisi demografica oggetto del presente rapporto di ricerca si basa sui dati relativi alla popolazione residente nel Distretto e nei quattro Comuni che lo compongono che vengono raccolti annualmente dagli Uffici Anagrafe e che sono stati analizzati e integrati con dati di fonte ISTAT.

Al fine di offrire un quadro sintetico della popolazione scolastica e, in particolare, degli allievi disabili presenti nelle scuole del Distretto, si è pensato poi di integrare l'analisi aggiungendo un breve capitolo dedicato ai dati relativi agli alunni presenti nelle scuole dei Comuni del Distretto 4, a partire dai dati contenuti nella banca dati dell'Ufficio Scolastico Regionale della Lombardia.

Complessivamente al 1 gennaio 2008, nell'ambito territoriale del Distretto 4, la popolazione residente è di 138.778 unità (tab.1.1). Poco più della metà dei residenti, precisamente il 53,1%, è costituita dagli abitanti di Cinisello Balsamo. Segue, per dimensioni, il Comune di Bresso, con 26.348 residenti, pari al 19% del totale dei residenti nel Distretto; Cormano e Cusano Milanino hanno pressoché lo stesso numero di abitanti: rispettivamente 19.413 e 19.334, pari ciascuno al 14,0% della popolazione complessiva del Distretto.

tab 1.1 – Popolazione residente (1 gennaio 2008)

Comune	Numero di abitanti	% sul totale dei residenti
Bresso	26.348	19,0
Cinisello Balsamo	73.683	53,1
Cormano	19.413	14,0
Cusano Milanino	19.334	13,9
Distretto	138.778	100,0

Fonte: Uffici Anagrafe dei Comuni del Distretto Sociale Cinisello Balsamo – Elaborazioni: Centro Studi ALSPES, 2008

Tra il 2002 e il 2008 la popolazione residente nel Distretto 4 è sostanzialmente rimasta invariata. L'incremento complessivo è stato, infatti, solo di 1.867 unità, pari all'1,36%.

tab. 1.2 – Trend della popolazione residente al 1 gennaio (anni 2002-2008)

Comune	2002	2003	2004	2005	2006	2007	2008
Bresso	27.136	27.123	27.121	27.052	26.853	26.478	26.348
Cinisello B.	71.924	72.260	72.852	73.935	73.770	73.976	73.683
Cormano	18.068	18.042	18.076	18.305	18.523	19.129	19.413
Cusano M.	19.783	19.542	19.565	19.520	19.335	19.157	19.334
Distretto	136.911	136.967	137.614	138.812	138.481	138.740	138.778

Fonte: ISTAT e Uffici Anagrafe dei Comuni del Distretto Sociale Cinisello Balsamo – Elaborazioni: Centro Studi ALSPES, 2008

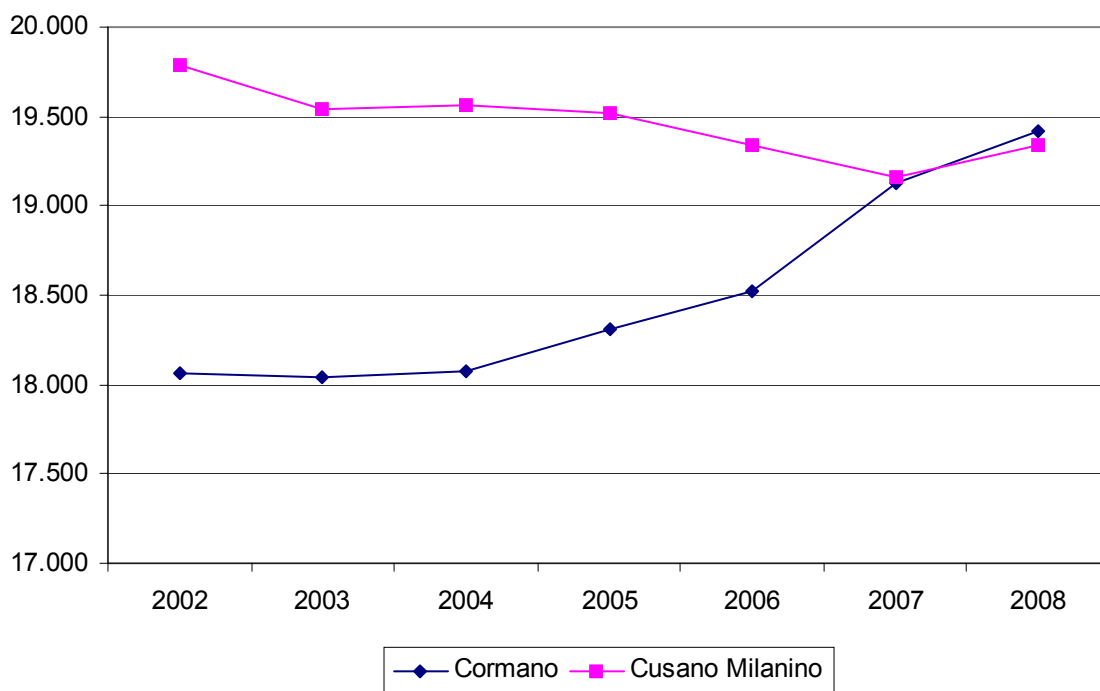
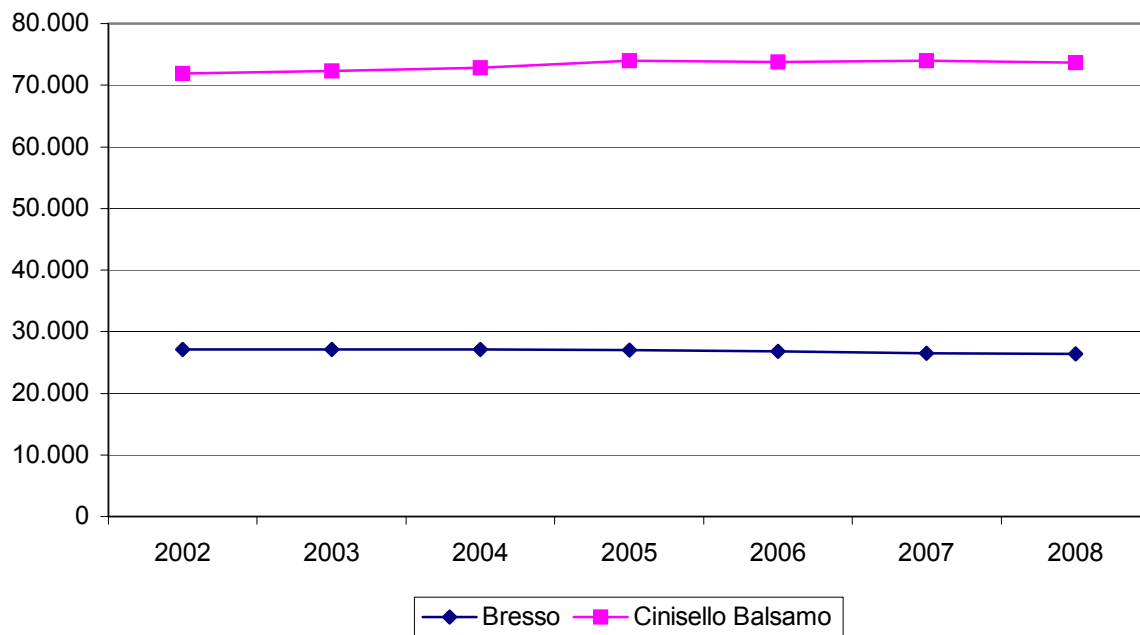
Dall'analisi del trend della popolazione residente nei singoli Comuni, nel periodo compreso tra il 1 gennaio 2002 e il 1 gennaio 2008, si rileva che Cormano e Cinisello Balsamo hanno registrato un saldo positivo, pari rispettivamente al 7,44 % e al 2,45 %, che è però stato in parte compensato dal saldo negativo registrato, nello stesso periodo, nei Comuni di Bresso e Cusano Milanino. Questi ultimi, infatti, hanno visto la loro popolazione diminuire rispettivamente del 2,90% e del 2,27% (tabb. 1.2 e 1.3).

tab. 1.3 – Variazione della popolazione residente al 1 gennaio (anni 2002-2008)

Comune	Variazione 2002-2008	
	Numero di abitanti	%
Bresso	-788	-2,90
Cinisello Balsamo	1.759	2,45
Cormano	1.345	7,44
Cusano Milanino	-449	-2,27
Distretto	1.867	1,36

Fonte: ISTAT e Uffici Anagrafe dei Comuni del Distretto Sociale Cinisello Balsamo – Elaborazioni: Centro Studi ALSPEs, 2008

gr. 1.1 – Trend demografico nei Comuni al 1 gennaio (anni 2002-2008)



Fonte: ISTAT e Uffici Anagrafe dei Comuni del Distretto Sociale Cinisello Balsamo – Elaborazioni: Centro Studi ALSPES, 2008

2. LE DINAMICHE DEMOGRAFICHE

Allo scopo di capire quali fattori hanno influito sulle dinamiche della popolazione appena descritte è utile analizzare i movimenti naturali e i movimenti migratori, cioè l'andamento delle nascite e delle morti, nel primo caso, e delle iscrizioni e cancellazioni all'anagrafe, nel secondo caso. Per fare ciò è necessario servirsi del saldo naturale – che è pari alla differenza tra il numero delle nascite e il numero dei decessi in un dato periodo di tempo – e del saldo migratorio – che è invece dato dalla differenza tra il numero delle iscrizioni all'anagrafe comunale dovute ai nuovi arrivi e il numero delle cancellazioni per trasferimento altrove nel medesimo periodo di tempo.

2.1 La dinamica naturale

Relativamente al saldo naturale si può osservare come esso, a livello di Distretto, dal 2002 al 2007, sia sempre stato positivo, anche se con un andamento non lineare (tab. 2.1). Più precisamente, negli anni 2002, 2003 e 2006 è stato decisamente basso, rispettivamente pari a 39, 8 e 39 unità; mentre negli anni 2004, 2005 e 2007 ha sempre superato le 120 unità.

Tra i quattro Comuni del Distretto è Cinisello Balsamo – il Comune più popoloso – a contribuire maggiormente all'incremento naturale della popolazione, mentre Cusano Milanino è l'unico Comune a registrare nel corso del quinquennio un saldo naturale sempre negativo.

tab. 2.1 – Saldo naturale (anni dal 2002 al 2007)

Comune	Variazione	2002	2003	2004	2005	2006	2007
Bresso	Nati	248	233	248	259	257	232
	Morti	234	233	236	226	251	253
	Saldo naturale	14	0	12	33	6	-21
Cinisello Balsamo	Nati	700	630	712	697	729	670
	Morti	593	607	610	587	670	577
	Saldo naturale	107	23	102	110	59	93
Cormano	Nati	163	179	203	187	189	233
	Morti	172	178	169	178	172	165
	Saldo naturale	-9	1	34	9	17	68
Cusano Milanino	Nati	148	157	148	129	167	152
	Morti	221	173	173	155	210	167
	Saldo naturale	-73	-16	-25	-26	-43	-15
Distretto	Nati	1.259	1.199	1.311	1.272	1.342	1.287
	Morti	1.220	1.191	1.188	1.146	1.303	1.162
	Saldo naturale	39	8	123	126	39	125

Fonte: ISTAT e Uffici Anagrafe dei Comuni del Distretto Sociale Cinisello Balsamo – Elaborazioni: Centro Studi ALSPES, 2008

Uno sguardo alla tabella 2.2 ci permette di rilevare come, nel 2007, il tasso di natalità nel Distretto, cioè il numero di nati ogni 1.000 abitanti, sia pari a 9,28. Soffermendosi sul tasso di natalità dei singoli Comuni si può osservare come quello di Cormano sia di quasi tre punti superiore a quello del Distretto e come quello di Cusano Milanino sia, viceversa, al di sotto di quasi un punto e mezzo. Per tutti gli anni considerati, inoltre, Cusano Milanino presenta un tasso di natalità sempre inferiore a quello distrettuale.

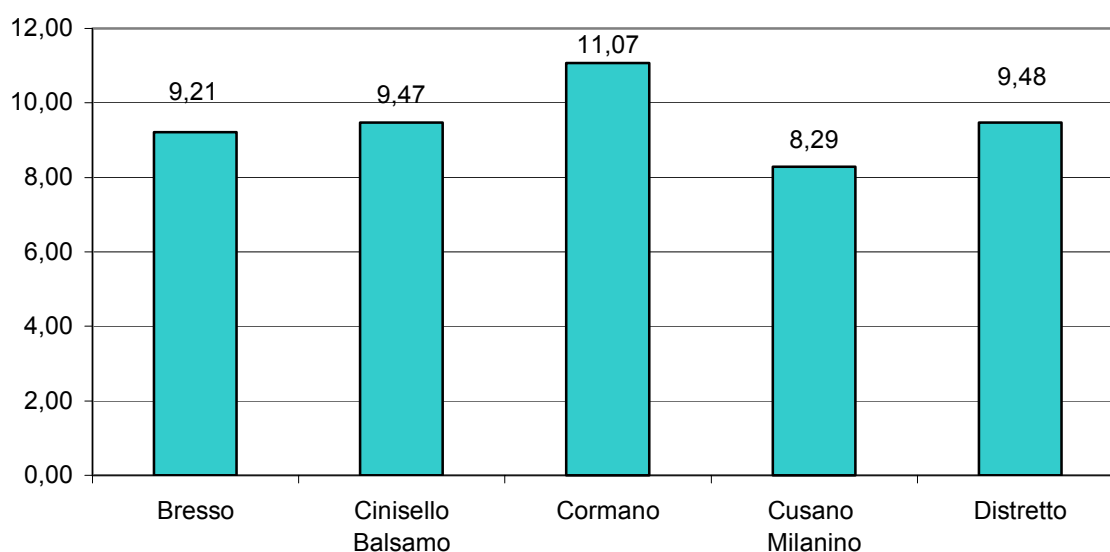
Il dato relativo alla media del 2006 e 2007 vede invece ridursi lo scostamento dei valori dei singoli Comuni da quello distrettuale.

tab. 2.2 – Tasso di natalità¹ (anni dal 2002 al 2007)

Comune	2002	2003	2004	2005	2006	2007	Media 06-07
Bresso	9,14	8,59	9,16	9,61	9,64	8,78	9,21
Cinisello Balsamo	9,71	8,68	9,70	9,44	9,87	9,07	9,47
Cormano	9,03	9,91	11,16	10,16	10,04	12,09	11,07
Cusano Milanino	7,53	8,03	7,57	6,64	8,68	7,90	8,29
Distretto	9,19	8,73	9,49	9,17	9,68	9,28	9,48
Milano	9,62	9,57	9,82	9,42	9,43	-	-
Altri Comuni della Prov. di Milano	9,64	9,68	10,14	10,01	10,20	-	-
Lombardia	9,55	9,54	9,97	9,80	10,01	-	-
Italia	9,42	9,44	9,67	9,45	9,50	-	-

Fonte: ISTAT e Uffici Anagrafe dei Comuni del Distretto Sociale Cinisello Balsamo – Elaborazioni: Centro Studi ALSPES, 2008

gr. 2.1 – Tasso di natalità (media 2006-2007)



Fonte: ISTAT e Uffici Anagrafe dei Comuni del Distretto Sociale Cinisello Balsamo – Elaborazioni: Centro Studi ALSPES, 2008

L'analisi della struttura per età della popolazione nei diversi Comuni ci può aiutare a spiegare il diverso tasso di natalità della popolazione. Una elevata quota di popolazione anziana, piuttosto che un basso numero di donne in età feconda, rende infatti poco probabile un elevato tasso di natalità.

Nel Distretto, i Comuni nei quali nel 2007 l'età media è più bassa sono, nell'ordine, Cormano (42,5 anni) e Cinisello Balsamo (43,3 anni). Mentre Bresso e Cusano Milanino hanno un'età media superiore a quella media del Distretto (rispettivamente 45,2 e 45,6 contro i 44,2 anni del Distretto) (tab. 3.3). In effetti, possiamo constatare come, al crescere dell'età media della popolazione, diminuisca il tasso di natalità. Tali differenze non sembrano tuttavia essere così significative da spiegare totalmente le differenze nel tasso di natalità.

Per verificare se tali differenze permangono indipendentemente dalla differente struttura per età dei diversi Comuni abbiamo preso in considerazione il tasso di fecondità. Tale indice pone in relazione il numero di nati con il numero di donne in età feconda e permette di cogliere la maggiore

¹ Tasso di natalità: numero di nati ogni 1.000 residenti [n° di nati / totale della popolazione residente (calcolato come media tra la popolazione al 1 gennaio e la popolazione al 31 dicembre) * 1.000].

o minore propensione alla maternità della popolazione nei diversi Comuni, poiché esclude appunto l'influenza della sua composizione per età.

A tal fine sono stati costruiti due diversi indici: il tasso di fecondità generico, che mette in relazione il numero dei nati con il numero di donne di età compresa tra i 15 e i 49 anni, e il tasso di fecondità specifico, che restringe la fascia di età delle donne a 20-40 anni. Il primo indice è quello adottato comunemente nella letteratura e fa riferimento all'arco temporale, nel ciclo di vita femminile, durante il quale le donne sono fisiologicamente in condizione di procreare. Il secondo indice riduce tale arco di tempo agli anni nei quali è più probabile, nella nostra società, che le donne mettano al mondo figli.

Prendendo in considerazione la media tra il 2006 e il 2007 del tasso di fecondità specifico troviamo tre Comuni su quattro al di sotto della media distrettuale (70,06): Cusano Milanino (67,73) Cinisello Balsamo (68,66) e Bresso (69,88); mentre spicca il più elevato tasso di fecondità specifico di Cormano (77,33).

tab. 2.3 – Tasso di fecondità² (su donne di 15-49 anni, anni dal 2002 al 2007)

Comune	2002	2003	2004	2005	2006	2007	Media 06-07
Bresso	40,52	38,53	41,63	44,33	44,87	41,84	43,35
Cinisello Balsamo	40,73	36,74	41,54	41,03	43,21	41,10	42,16
Cormano	38,40	42,59	48,36	44,06	43,43	52,54	47,99
Cusano Milanino	33,94	36,78	35,02	30,99	40,98	37,74	39,36
Distretto	39,45	37,86	41,59	40,72	43,26	42,46	42,86
Milano	42,91	42,94	43,82	41,77	41,83	-	-
Altri Comuni della Prov. di Milano	39,25	39,77	41,97	41,79	42,95	-	-
Lombardia	40,12	40,34	42,33	41,83	42,95	-	-
Italia	39,27	39,55	40,61	39,85	40,27	-	-

Fonte: ISTAT e Uffici Anagrafe dei Comuni del Distretto Sociale Cinisello Balsamo – Elaborazioni: Centro Studi ALSPEs, 2008

tab. 2.4 – Tasso di fecondità specifico³ (su donne di 20-40 anni, anni dal 2002 al 2007)

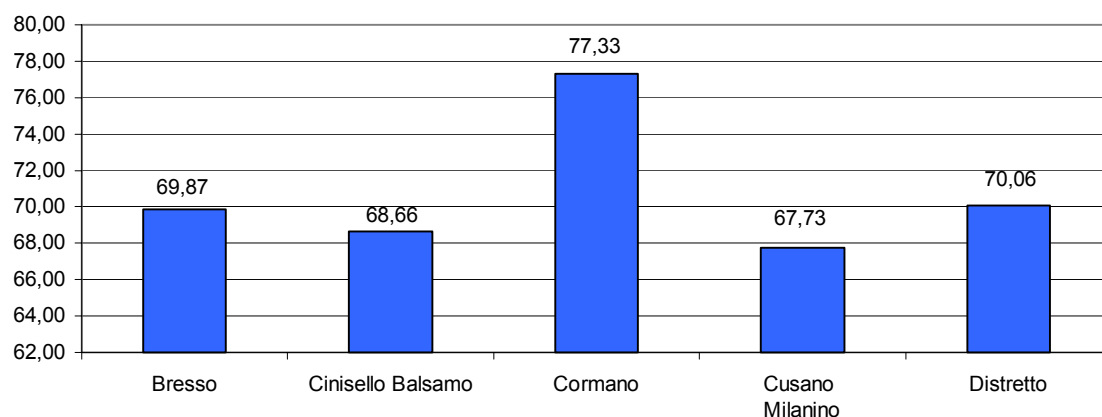
Comune	2002	2003	2004	2005	2006	2007	Media 06-07
Bresso	60,51	58,10	63,61	68,75	71,25	68,50	69,88
Cinisello Balsamo	62,85	56,83	64,95	65,05	69,52	67,79	68,66
Cormano	58,90	66,15	75,90	69,80	69,47	85,19	77,33
Cusano Milanino	54,72	59,30	57,03	51,46	69,83	65,63	67,73
Distretto	60,80	58,63	65,12	64,67	69,88	70,25	70,06
Milano	65,16	66,05	68,18	65,92	67,38	-	-
Altri Comuni della Prov. di Milano	61,12	62,32	66,36	66,94	69,91	-	-
Lombardia	62,20	63,03	66,73	66,77	69,67	-	-
Italia	61,63	62,52	64,71	64,22	65,80	-	-

Fonte: ISTAT e Uffici Anagrafe dei Comuni del Distretto Sociale Cinisello Balsamo – Elaborazioni: Centro Studi ALSPEs, 2008

² Indice di fecondità: numero di nati ogni 1.000 donne in età feconda [n° nati / n° donne tra 15 e 49 anni (calcolata come media tra le donne 15-49 anni al 1 gennaio e le donne 15-49 anni al 31 dicembre) * 1.000].

³ Indice di fecondità specifico: numero di nati ogni 1.000 donne in età feconda [n° nati / n° donne tra 20 e 40 anni (calcolata come media tra le donne 20-40 anni al 1 gennaio e le donne 20-40 anni al 31 dicembre) * 1.000].

gr. 2.2 – Tasso di fecondità specifico (su donne di 20-40 anni, media 2006-2007)



Fonte: ISTAT e Uffici Anagrafe dei Comuni del Distretto Sociale Cinisello Balsamo – Elaborazioni: Centro Studi ALSPES, 2008

Consideriamo ora il tasso di mortalità. Esso viene calcolato mediante il rapporto tra il numero di decessi in un determinato anno e il totale della popolazione residente nel medesimo anno. Anche con riferimento a questo dato non si rilevano spiccate differenze tra i Comuni. Tuttavia va rilevato come a Cusano Milanino si registrino 9,8 morti ogni 1.000 residenti, rispetto agli 8,44 di Cinisello Balsamo (tab. 2.5, media 2006-2007).

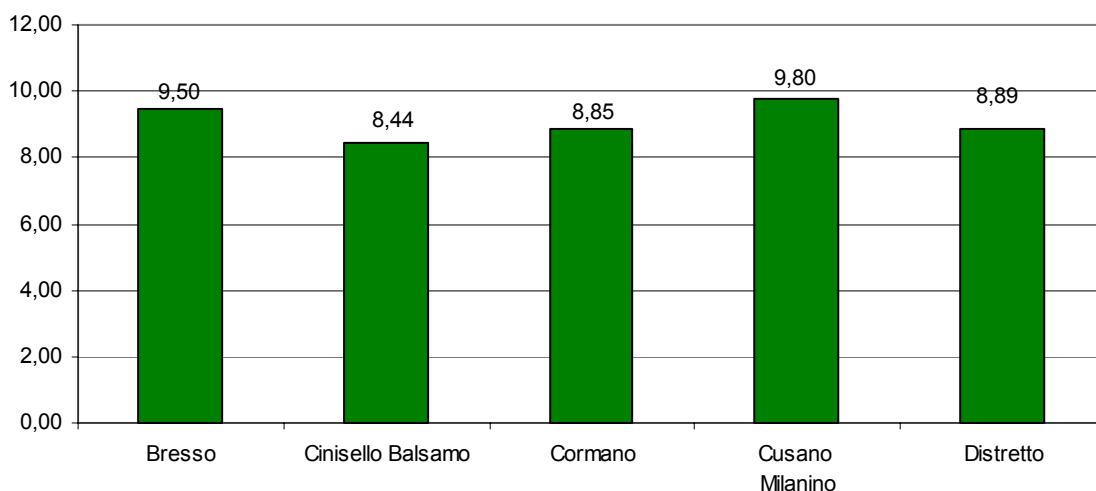
tab. 2.5 – Tasso di mortalità⁴ (anni dal 2002 al 2007)

Comune	2002	2003	2004	2005	2006	2007	Media 06-07
Bresso	8,63	8,59	8,71	8,39	9,41	9,58	9,50
Cinisello Balsamo	8,23	8,37	8,31	7,95	9,07	7,82	8,44
Cormano	9,53	9,86	9,29	9,67	9,14	8,56	8,85
Cusano Milanino	11,24	8,85	8,85	7,98	10,91	8,68	9,80
Distretto	8,91	8,68	8,60	8,27	9,40	8,37	8,89
Milano	11,46	11,40	10,46	10,42	10,20	-	-
Altri Comuni della Prov. di Milano	7,96	8,26	7,64	7,90	7,82	-	-
Lombardia	9,42	9,79	8,86	9,07	8,92	-	-
Italia	9,75	10,18	9,40	9,68	9,47	-	-

Fonte: ISTAT e Uffici Anagrafe dei Comuni del Distretto Sociale Cinisello Balsamo – Elaborazioni: Centro Studi ALSPES, 2008

⁴ Tasso di mortalità: numero di morti ogni 1.000 residenti [n° di morti/ totale della popolazione residente (calcolato come media tra la popolazione al 1 gennaio e la popolazione al 31 dicembre) * 1.000].

gr. 2.3 – Tasso di mortalità (media 2006-2007)

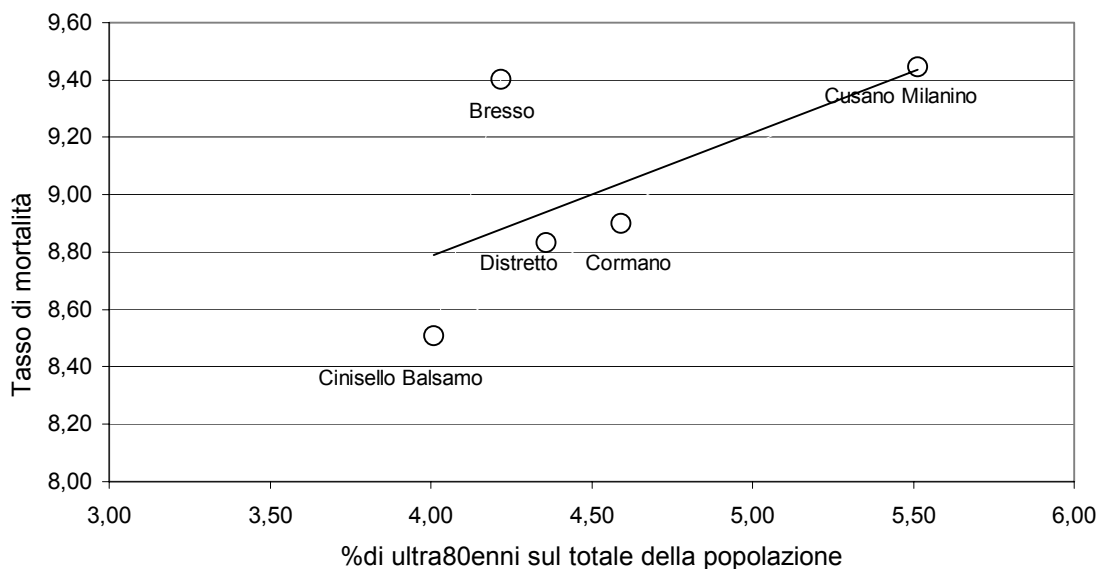


Fonte: ISTAT e Uffici Anagrafe dei Comuni del Distretto Sociale Cinisello Balsamo – Elaborazioni: Centro Studi ALSPES, 2008

Il tasso di mortalità è generalmente correlato alla struttura per età della popolazione; più specificamente, è altamente probabile che ad un elevato numero di anziani, corrisponda un elevato tasso di mortalità.

Il grafico 2.4 mostra la correlazione tra il tasso di mortalità e la percentuale di ultra-ottantenni sul totale della popolazione. A discostarsi maggiormente rispetto alla linea di tendenza è Bresso che, pur registrando una percentuale di ultra-ottantenni non elevata, riporta un tasso di mortalità simile a quello di Cusano Milanino, la cui popolazione di ultra-ottantenni è proporzionalmente superiore.

gr. 2.4 – Correlazione tra tasso di mortalità e percentuale di ultra80enni (media 2006-2007)



Fonte: ISTAT e Uffici Anagrafe dei Comuni del Distretto Sociale Cinisello Balsamo – Elaborazioni: Centro Studi ALSPES, 2008

2.2 La dinamica migratoria

Analizziamo ora l'andamento del saldo migratorio dal 2002 al 2007 (tab. 2.6). A livello di Distretto si osserva come, nel periodo considerato, esso sia positivo e pari a 1.407 unità. Il saldo migratorio negativo registrato negli anni 2005 e 2007 denota un andamento non lineare dei movimenti migratori nel periodo considerato.

A livello dei singoli Comuni, tra il 2002 e il 2007, il saldo migratorio per Bresso e Cusano Milanino è stato negativo, pari rispettivamente a -832 e a -251 unità, mentre è stato positivo per Cinisello Balsamo (+1.265) e Cormano (+1.225). A Bresso inoltre il saldo migratorio è stato negativo in tutti gli anni considerati, mentre quello di Cormano, se si esclude il 2002, è sempre stato positivo.

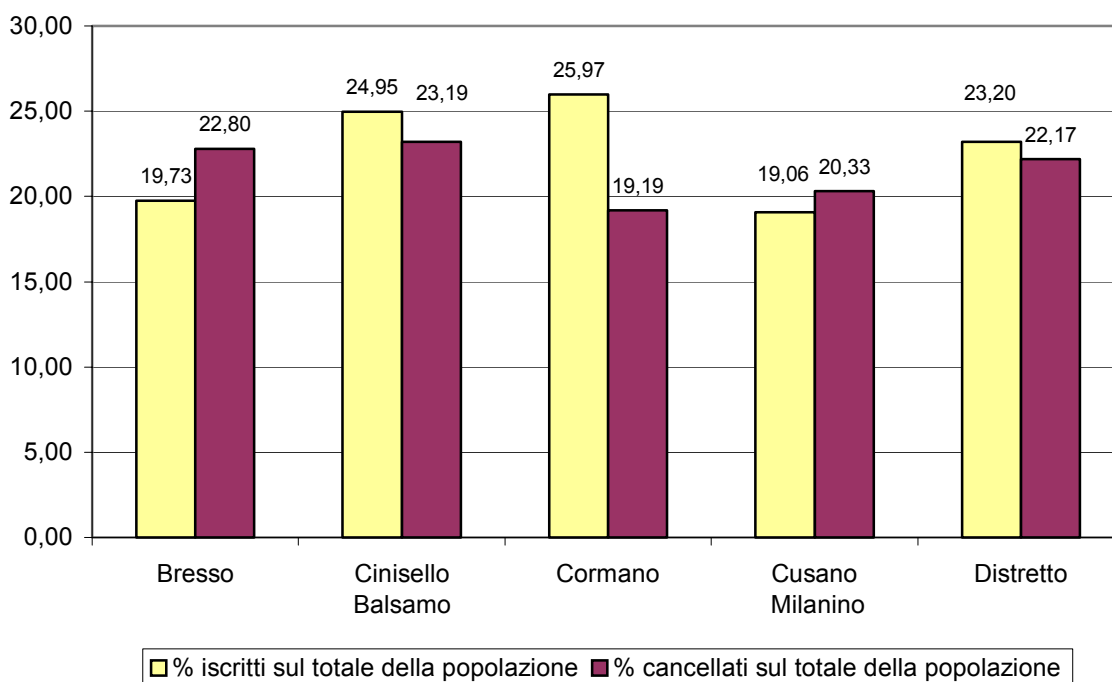
tab. 2.6 – Saldo migratorio (anni dal 2002 al 2007)

Comune	Variazioni	2002	2003	2004	2005	2006	2007	2002-2007
Bresso	Iscrizioni	813	957	924	823	902	936	5.355
	Cancellati	840	959	1.005	1.055	1.283	1.045	6.187
	Saldo migr.	-27	-2	-81	-232	-381	-109	-832
Cinisello Balsamo	Iscrizioni	2.981	2.963	3.515	2.566	3.213	2.709	17.947
	Cancellati	2.752	2.394	2.534	2.841	3.066	3.095	16.682
	Saldo migr.	229	569	981	-275	147	-386	1.265
Cormano	Iscrizioni	442	562	746	753	1.221	969	4.693
	Cancellati	459	529	551	544	632	753	3.468
	Saldo migr.	-17	33	195	209	589	216	1.225
Cusano Milanino	Iscrizioni	526	625	650	538	636	796	3.771
	Cancellati	694	586	670	697	771	604	4.022
	Saldo migr.	-168	39	-20	-159	-135	192	-251
Distretto	Iscrizioni	4.762	5.107	5.835	4.680	5.972	5.410	31.766
	Cancellati	4.745	4.468	4.760	5.137	5.752	5.497	30.359
	Saldo migr.	17	639	1.075	-457	220	-87	1.407

Fonte: ISTAT e Uffici Anagrafe dei Comuni del Distretto Sociale Cinisello Balsamo – Elaborazioni: Centro Studi ALSPEs, 2008

Per capire meglio l'impatto delle dinamiche migratorie sulla popolazione in uno specifico periodo è utile riportare gli incrementi della popolazione residente in quell'arco di tempo, esprimendoli in percentuale. Tale valore è definito tasso di immigrazione. Nel grafico 2.5 abbiamo calcolato il tasso di immigrazione nel periodo compreso tra il 2002 e il 2007.

gr. 2.5 – Iscritti e cancellati (% sulla popolazione residente, periodo 2002-2007)



Fonte: ISTAT e Uffici Anagrafe dei Comuni del Distretto Sociale Cinisello Balsamo – Elaborazioni: Centro Studi ALSPEs, 2008

Il tasso di immigrazione nei diversi Comuni del Distretto varia dal 19,06% di Cusano Milanino al 25,97% di Cormano. Le cancellazioni sono invece comprese tra il 19,19% di Cormano e il 23,19% di Cinisello Balsamo. Cormano si presenta quindi come il Comune nel quale al maggior tasso di immigrazione corrisponde il minor tasso di emigrazione.

Nella tabella 2.7 vengono confrontati il saldo naturale e migratorio dei singoli Comuni e del Distretto nel suo complesso relativi agli anni che vanno dal 2002 al 2007. La medesima tabella mostra come l'aumento della popolazione registrato nel Distretto tra il 2002 e il 2007 sia imputabile per tre quarti (75,4%) ai movimenti migratori, che determinano un saldo migratorio complessivo nel distretto di 1.407 unità (+1,1%) e solo per un quarto al saldo naturale, pari complessivamente a 460 unità (+0,2%). A contribuire in modo determinante al saldo migratorio positivo sono, in particolare i Comuni di Cinisello Balsamo e Cormano che, da soli, hanno un saldo migratorio pari a 2.490 unità, che compensa ampiamente il saldo migratorio negativo degli altri due Comuni (Bresso e Cusano Milanino), pari a -1.083 unità (gr. 2.6).

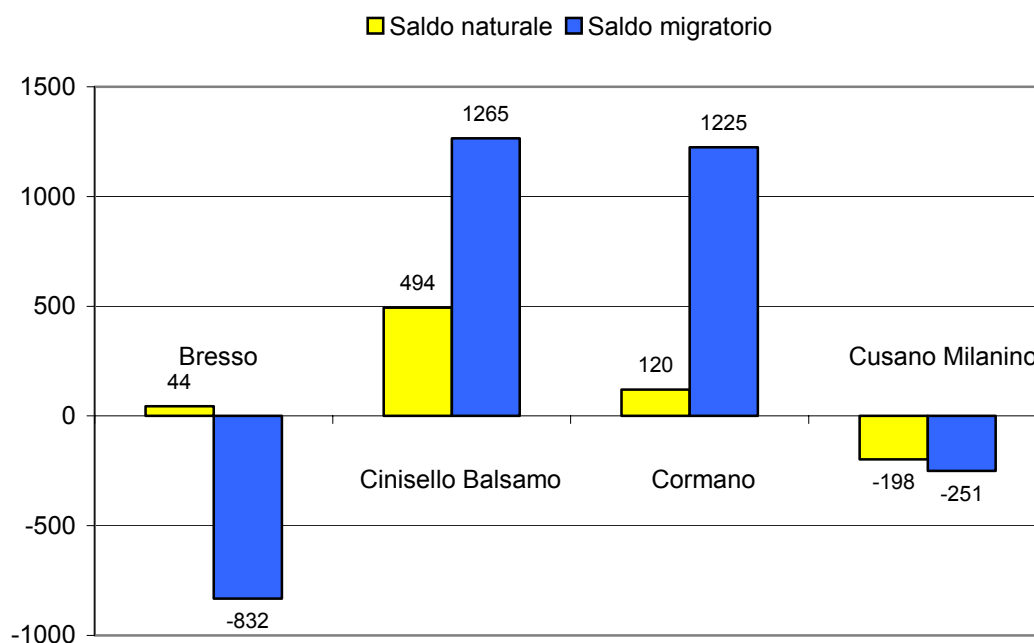
Un dato importante da rilevare è quello di Cusano Milanino nel quale sono negativi sia il saldo naturale sia quello migratorio.

tab. 2.7 – Movimento migratorio (anni dal 2002 al 2007)

Comune	Mov. Migratorio	2002	2003	2004	2005	2006	2007	2002-2007
Bresso	Saldo naturale	14	0	12	33	6	-21	44
	Saldo migratorio	-27	-2	-81	-232	-381	-109	-832
	Totale	-13	-2	-69	-199	-375	-130	-788
Cinisello Balsamo	Saldo naturale	107	23	102	110	59	93	494
	Saldo migratorio	229	569	981	-275	147	-386	1.265
	Totale	336	592	1.083	-165	206	-293	1.759
Cormano	Saldo naturale	-9	1	34	9	17	68	120
	Saldo migratorio	-17	33	195	209	589	216	1.225
	Totale	-26	34	229	218	606	284	1.345
Cusano Milanino	Saldo naturale	-73	-16	-25	-26	-43	-15	-198
	Saldo migratorio	-168	39	-20	-159	-135	192	-251
	Totale	-241	23	-45	-185	-178	177	-449
Distretto	Saldo naturale	39	8	123	126	39	125	460
	Saldo migratorio	17	639	1.075	-457	220	-87	1.407
	Totale	56	647	1.198	-331	259	38	1.867

Fonte: ISTAT e Uffici Anagrafe dei Comuni del Distretto Sociale Cinisello Balsamo – Elaborazioni: Centro Studi ALSPES, 2008

gr. 2.6 – Movimenti naturali e migratori (periodo 2002-2007)



Fonte: ISTAT e Uffici Anagrafe dei Comuni del Distretto Sociale Cinisello Balsamo – Elaborazioni: Centro Studi ALSPES, 2008

La tabella 2.8 conferma inoltre come Cormano si distingua per un incremento della popolazione pari al 7,4%, a fronte di un incremento del 2,4% a Cinisello Balsamo e di un decremento rispettivamente del 2,3% a Cusano Milanino e del 2,9% a Bresso.

tab. 2.8 – La dinamica naturale e migratoria (variazione % dal 2002 al 2007)

Comune	Variazione dovuta a movimenti naturali	Variazione dovuta a movimenti migratori	Variazione complessiva
Bresso	0,2	-3,1	-2,9
Cinisello Balsamo	0,7	1,8	2,4
Cormano	0,7	6,8	7,4
Cusano Milanino	-1,0	-1,3	-2,3
Distretto	0,3	1,0	1,4

Fonte: ISTAT e Uffici Anagrafe dei Comuni del Distretto Sociale Cinisello Balsamo – Elaborazioni: Centro Studi ALSPES, 2008

Nelle tabelle seguenti sono riportati per ciascun Comune i movimenti demografici dal 2002 al 2007. In particolare, sono indicati:

- il numero dei nati e dei morti, con il corrispondente saldo naturale;
- il numero degli iscritti e dei cancellati all'anagrafe con il corrispondente saldo migratorio;
- la variazione complessiva della popolazione.

tab. 2.9 – Movimenti demografici dei Comuni e del Distretto (anni 2002-2007)

Bresso	2002	2003	2004	2005	2006	2007
Pop. res. 1 gennaio	27.136	27.123	27.121	27.052	26.853	26.478
Nati	248	233	248	259	257	232
Morti	234	233	236	226	251	253
Saldo Naturale	14	0	12	33	6	-21
Iscrizioni totali	813	957	924	823	902	936
Cancellazioni totali	840	959	1.005	1.055	1.283	1.045
Saldo Migratorio	-27	-2	-81	-232	-381	-109
Variazione totale	-13	-2	-69	-199	-375	-130
Pop. res. 31 dicembre	27.123	27.121	27.052	26.853	26.478	26.348

Fonte: ISTAT e Uffici Anagrafe dei Comuni del Distretto Sociale Cinisello Balsamo – Elaborazioni: Centro Studi ALSPES, 2008

Cinisello Balsamo	2002	2003	2004	2005	2006	2007
Pop. res. 1 gennaio	71.924	72.260	72.852	73.935	73.770	73.976
Nati	700	630	712	697	729	670
Morti	593	607	610	587	670	577
Saldo Naturale	107	23	102	110	59	93
Iscrizioni totali	2.981	2.963	3.515	2.566	3.213	2.709
Cancellazioni totali	2.752	2.394	2.534	2.841	3.066	3.095
Saldo Migratorio	229	569	981	-275	147	-386
Variazione totale	336	592	1.083	-165	206	-293
Pop. res. 31 dicembre	72.260	72.852	73.935	73.770	73.976	73.683

Fonte: ISTAT e Uffici Anagrafe dei Comuni del Distretto Sociale Cinisello Balsamo – Elaborazioni: Centro Studi ALSPES, 2008

Cormano	2002	2003	2004	2005	2006	2007
Pop. res. 1 gennaio	18.068	18.042	18.076	18.305	18.523	19.129
Nati	163	179	203	187	189	233
Morti	172	178	169	178	172	165
Saldo Naturale	-9	1	34	9	17	68
Iscrizioni totali	442	562	746	753	1.221	969
Cancellazioni totali	459	529	551	544	632	753
Saldo Migratorio	-17	33	195	209	589	216
Variazione totale	-26	34	229	218	606	284
Pop. res. 31 dicembre	18.042	18.076	18.305	18.523	19.129	19.413

Fonte: ISTAT e Uffici Anagrafe dei Comuni del Distretto Sociale Cinisello Balsamo – Elaborazioni: Centro Studi ALSPEs, 2008

Cusano Milanino	2002	2003	2004	2005	2006	2007
Pop. res. 1 gennaio	19.783	19.542	19.565	19.520	19.335	19.157
Nati	148	157	148	129	167	152
Morti	221	173	173	155	210	167
Saldo Naturale	-73	-16	-25	-26	-43	-15
Iscrizioni totali	526	625	650	538	636	796
Cancellazioni totali	694	586	670	697	771	604
Saldo Migratorio	-168	39	-20	-159	-135	192
Variazione totale	-241	23	-45	-185	-178	177
Pop. res. 31 dicembre	19.542	19.565	19.520	19.335	19.157	19.334

Fonte: ISTAT e Uffici Anagrafe dei Comuni del Distretto Sociale Cinisello Balsamo – Elaborazioni: Centro Studi ALSPEs, 2008

Distretto	2002	2003	2004	2005	2006	2007
Pop. res. 1 gennaio	136.911	136.967	137.614	138.812	138.481	138.740
Nati	1.259	1.199	1.311	1.272	1.342	1.287
Morti	1.220	1.191	1.188	1.146	1.303	1.162
Saldo Naturale	39	8	123	126	39	125
Iscrizioni totali	4.762	5.107	5.835	4.680	5.972	5.410
Cancellazioni totali	4.745	4.468	4.760	5.137	5.752	5.497
Saldo Migratorio	17	639	1.075	-457	220	-87
Variazione totale	56	647	1.198	-331	259	38
Pop. res. 31 dicembre	136.967	137.614	138.812	138.481	138.740	138.778

Fonte: ISTAT e Uffici Anagrafe dei Comuni del Distretto Sociale Cinisello Balsamo – Elaborazioni: Centro Studi ALSPEs, 2008

3. LA STRUTTURA PER ETÀ DELLA POPOLAZIONE

Passiamo ora ad analizzare la struttura per età della popolazione nel Distretto e nei singoli Comuni. In primo luogo si fornirà un quadro generale della composizione della popolazione rispetto alle diverse fasce di età. Successivamente, come già è stato fatto per i movimenti demografici, oltre a fotografare la situazione attuale, si evidenzieranno i cambiamenti intervenuti nella composizione per età dal 2002 al 2007, al fine di individuare qual è stato il trend nel periodo considerato.

Particolare attenzione sarà dedicata ad alcune specifiche classi di età che identificano soggetti particolarmente importanti ai fini dell'indagine, in quanto fruitori di specifici servizi: i minori e gli anziani.

3.1 La popolazione residente per classe di età

Al 1 gennaio 2008, la popolazione del Distretto è così composta: il 13,2% aveva meno di 15 anni; gli individui di età compresa tra i 15 e i 64 anni, cioè la popolazione attiva, sono il 65,0% dei residenti, il restante 21,8% ha almeno 65 anni (tabb. 3.1 e 3.2.).

Cormano è il Comune con la maggiore percentuale di infra-quindicenni (14,5%) e con l'età media più bassa (42,5 anni), mentre Bresso è il Comune con la maggior percentuale di ultrasessantatrenni (24,8%). L'età media della popolazione di Bresso (45,2) è leggermente inferiore solo a quella di Cusano Milanino (45,6) (tab.3.3).

tab. 3.1 – Popolazione residente per grandi classi di età (1 gennaio 2008, valori assoluti e percentuali)

Comune	0-14 anni		15-64 anni		65 anni e più		Totale
	v.a.	%	v.a.	%	v.a.	%	v.a.
Bresso	3.239	12,5	16.211	62,6	6.430	24,8	25.880
Cinisello Balsamo	9.592	13,6	46.736	66,0	14.461	20,4	70.789
Cormano	2.800	14,5	12.576	65,0	3.962	20,5	19.338
Cusano Milanino	2.224	11,5	12.470	64,5	4.630	24,0	19.324
Distretto	17.855	13,2	87.993	65,0	29.483	21,8	135.331 ⁵

Fonte: Uffici Anagrafe dei Comuni del Distretto Sociale Cinisello Balsamo – Elaborazioni: Centro Studi ALSPES, 2008

tab. 3.2 – Popolazione residente per grandi classi di età (1 gennaio 2007, valori percentuali)

Comune	0-14 anni	15-64 anni	65 e più	Totale
Bresso	12,2	63,9	23,8	100,0
Cinisello Balsamo	13,4	67,3	19,3	100,0
Cormano	14,2	65,7	20,1	100,0
Cusano Milanino	11,3	65,1	23,5	100,0
Distretto	13,0	66,2	20,9	100,0
Milano	12,1	64,2	23,7	100,0
Altri Comuni della Prov. di Milano	13,5	66,5	20,0	100,0
Lombardia	13,8	66,5	19,7	100,0
Italia	14,1	66,0	19,9	100,0

Fonte: Uffici Anagrafe dei Comuni del Distretto Sociale Cinisello Balsamo – Elaborazioni: Centro Studi ALSPES, 2008

⁵ La discrepanza tra il totale dei residenti riportato nel paragrafo 1 e quello riportato in questo paragrafo è dovuta alla diversa fonte. I dati relativi al paragrafo 1 derivano dal Modello ISTAT P2 – Movimento e calcolo della popolazione residente; mentre i dati contenuti nel paragrafo 2 provengono dal Modello ISTAT POSAS – Popolazione residente per sesso, età e stato civile. Può accadere che il Mod. POSAS non conteggi i residenti di cui si ignora lo stato civile.

tab. 3.3 – Età media della popolazione residente (1 gennaio 2008)

Comune	Età media
Bresso	45,2
Cinisello Balsamo	43,3
Cormano	42,5
Cusano Milanino	45,6
Distretto	44,2
Milano	45,0 ⁶
Altri Comuni della Prov. di Milano	42,9 ¹⁰
Lombardia	42,6 ¹⁰
Italia	42,4 ¹⁰

Fonte: Uffici Anagrafe dei Comuni del Distretto Sociale Cinisello Balsamo – Elaborazioni: Centro Studi ALSPES, 2008

Il raffronto con l'età media a livello di capoluogo, Provincia, Regione e a livello nazionale può essere fatto solo con i dati aggiornati al 1 gennaio 2007. Come si può osservare dai dati della tabella 3.3, in tutti i Comuni, fatta eccezione per Cormano, l'età media è inferiore solo a quella di Milano, mentre è superiore a quella rilevata a tutti gli altri livelli.

Restringendo l'ampiezza delle classi di età a 10 anni, possiamo notare come Cormano e Cinisello Balsamo siano i Comuni "più giovani". A Cormano oltre il 61,4% della popolazione ha meno di 50 anni, mentre a Cusano Milanino è il 54,4%. È ancora Cormano ad aver la più elevata percentuale di minori nella fascia di età 0-9 anni (10,3%) e la maggior percentuale di adulti con un'età fra i 30 e i 39 anni. Cusano Milanino è invece caratterizzato dalla presenza di una percentuale di ultra-ottantenni pari al 5,9%, a fronte di una media distrettuale del 4,8% (tabb. 3.4 e 3.5).

tab. 3.4 – Popolazione residente per classi di età (1 gennaio 2008)

Classi di età	Bresso	Cinisello Balsamo	Cormano	Cusano Milanino	Distretto
0-9	2.241	6.511	1.984	1.494	12.230
10-19	2.022	6.211	1.633	1.571	11.437
20-29	2.356	6.973	1.952	1.835	13.116
30-39	3.913	11.069	3.306	2.705	20.993
40-49	3.843	11.042	3.002	2.917	20.804
50-59	3.134	9.590	2.347	2.789	17.860
60-69	4.037	9.715	2.386	2.782	18.920
70-79	3.040	6.547	1.839	2.092	13.518
80 e più	1.294	3.131	889	1.139	6.453
Totale	25.880	70.789	19.338	19.324	135.331

Fonte: Uffici Anagrafe dei Comuni del Distretto Sociale Cinisello Balsamo – Elaborazioni: Centro Studi ALSPES, 2008

⁶ Il dato si riferisce al 1 gennaio 2007.

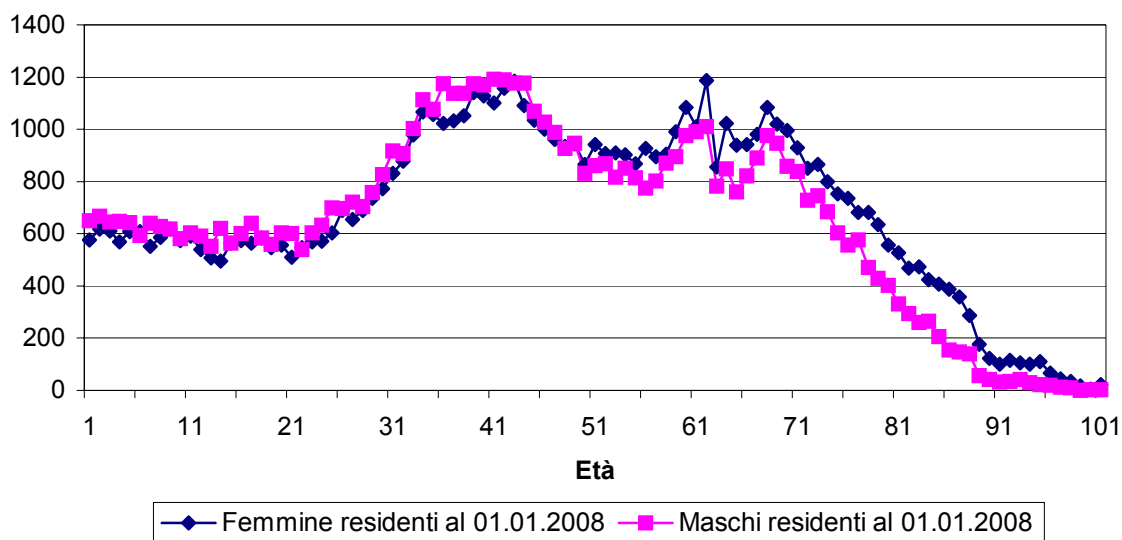
**tab. 3.5 – Popolazione residente per classi di età a 1 gennaio 2008
(% entro Comune di residenza)**

Classi di età	Bresso	Cinisello Balsamo	Cormano	Cusano Milanino	Distretto
0-9	8,7	9,2	10,3	7,7	9,0
10-19	7,8	8,8	8,4	8,1	8,5
20-29	9,1	9,9	10,1	9,5	9,7
30-39	15,1	15,6	17,1	14,0	15,5
40-49	14,8	15,6	15,5	15,1	15,4
50-59	12,1	13,5	12,1	14,4	13,2
60-69	15,6	13,7	12,3	14,4	14,0
70-79	11,7	9,2	9,5	10,8	10,0
80e più	5,0	4,4	4,6	5,9	4,8
Totale	100,0	100,0	100,0	100,0	100,0

Fonte: Uffici Anagrafe dei Comuni del Distretto Sociale Cinisello Balsamo – Elaborazioni: Centro Studi ALSPES, 2008

Relativamente alla composizione di genere, dal grafico 3.1 si rileva come la presenza femminile superi quella maschile soprattutto tra gli ultra-sessantenni, mentre gli uomini sono leggermente più presenti tra gli infra-quarantenni.

gr. 3.1 – Popolazione residente nel Distretto per sesso ed età (1 gennaio 2008)



Fonte: Uffici Anagrafe dei Comuni del Distretto Sociale Cinisello Balsamo – Elaborazioni: Centro Studi ALSPES, 2008

tab. 3.6 – Composizione della popolazione per genere (1 gennaio 2008)

Comune	Classi di età	Maschi		Femmine		Totale	
		v.a.	%	v.a.	%	v.a.	%
Bresso	0-9	1.189	53,1	1.052	46,9	2.241	100,0
	10-19	1.040	51,4	982	48,6	2.022	100,0
	20-29	1.232	52,3	1.124	47,7	2.356	100,0
	30-39	2.002	51,2	1.911	48,8	3.913	100,0
	40-49	1.946	50,6	1.897	49,4	3.843	100,0
	50-59	1.435	45,8	1.699	54,2	3.134	100,0
	60-69	1.830	45,3	2.207	54,7	4.037	100,0
	70-79	1.390	45,7	1.650	54,3	3.040	100,0
	80 e più	435	33,6	859	66,4	1.294	100,0
Totale	12.499	48,3	13.381	51,7	25.880	100,0	
Cinisello Balsamo	0-9	3.347	51,4	3.164	48,6	6.511	100,0
	10-19	3.250	52,3	2.961	47,7	6.211	100,0
	20-29	3.539	50,8	3.434	49,2	6.973	100,0
	30-39	5.720	51,7	5.349	48,3	11.069	100,0
	40-49	5.611	50,8	5.431	49,2	11.042	100,0
	50-59	4.649	48,5	4.941	51,5	9.590	100,0
	60-69	4.609	47,4	5.106	52,6	9.715	100,0
	70-79	2.918	44,6	3.629	55,4	6.547	100,0
	80 e più	1.013	32,4	2.118	67,6	3.131	100,0
Totale	34.656	49,0	36.133	51,0	70.789	100,0	
Cormano	0-9	984	49,6	1.000	50,4	1.984	100,0
	10-19	815	49,9	818	50,1	1.633	100,0
	20-29	1.015	52,0	937	48,0	1.952	100,0
	30-39	1.687	51,0	1.619	49,0	3.306	100,0
	40-49	1.523	50,7	1.479	49,3	3.002	100,0
	50-59	1.115	47,5	1.232	52,5	2.347	100,0
	60-69	1.155	48,4	1.231	51,6	2.386	100,0
	70-79	805	43,8	1.034	56,2	1.839	100,0
	80 e più	291	32,7	598	67,3	889	100,0
Totale	9.390	48,6	9.948	51,4	19.338	100,0	
Cusano Milanino	0-9	790	52,9	704	47,1	1.494	100,0
	10-19	812	51,7	759	48,3	1.571	100,0
	20-29	989	53,9	846	46,1	1.835	100,0
	30-39	1.402	51,8	1.303	48,2	2.705	100,0
	40-49	1.445	49,5	1.472	50,5	2.917	100,0
	50-59	1.328	47,6	1.461	52,4	2.789	100,0
	60-69	1.290	46,4	1.492	53,6	2.782	100,0
	70-79	918	43,9	1.174	56,1	2.092	100,0
	80 e più	363	31,9	776	68,1	1.139	100,0
	Totale	9.337	48,3	9.987	51,7	19.324	100,0

Fonte: Uffici Anagrafe dei Comuni del Distretto Sociale Cinisello Balsamo – Elaborazioni: Centro Studi ALSPES, 2008

3.2 I minori

Per l'analisi dei residenti di minore età abbiamo suddiviso la popolazione tra 0 e 18 anni nelle cinque classi di età corrispondenti alle fasce di età di fruizione dei diversi servizi educativi: asilo nido, scuola dell'infanzia, scuola primaria e scuola secondaria di primo e di secondo grado.

Al 1 gennaio 2008 i minori residenti nel Distretto sono 22.508, pari al 16,6% della popolazione residente (tab. 3.7).

**tab. 3.7 – Minori residenti per classe di età
(1 gennaio 2008, valori assoluti e % sul totale della popolazione residente)**

Comune	Classi di età										Totale minori	
	0-2		3-5		6-10		11-13		14-18			
	v.a.	%	v.a.	%	v.a.	%	v.a.	%	v.a.	%	v.a.	%
Bresso	713	2,8	675	2,6	1.064	4,1	600	2,3	1.021	3,9	4.073	15,7
Cinisello B.	1.969	2,8	1.917	2,7	3.271	4,6	1.832	2,6	3.104	4,4	12.093	17,1
Cormano	625	3,2	629	3,3	903	4,7	450	2,3	841	4,3	3.448	17,8
Cusano M.	459	2,4	449	2,3	750	3,9	422	2,2	814	4,2	2.894	15,0
Distretto	3.766	2,8	3.670	2,7	5.988	4,4	3.304	2,4	5.780	4,3	22.508	16,6

Fonte: Uffici Anagrafe dei Comuni del Distretto Sociale Cinisello Balsamo – Elaborazioni: Centro Studi ALSPES, 2008

**tab. 3.8 – Percentuale dei minori residenti per classe di età
(1 gennaio 2007, % sul totale della popolazione residente)**

Comune	Classi di età					Totale minori
	0-2	3-5	6-10	11-13	14-18	
Bresso	2,7	2,6	3,9	2,2	3,8	15,2
Cinisello Balsamo	2,9	2,8	4,5	2,4	4,3	16,8
Cormano	3,2	3,0	4,5	2,5	4,2	17,5
Cusano Milanino	2,3	2,2	3,9	2,2	4,3	14,9
Distretto	2,8	2,7	4,3	2,3	4,2	16,3
Milano	2,7	2,6	3,9	2,2	3,6	15,0
Altri Comuni della Prov. di Milano	3,0	2,9	4,7	2,7	4,5	17,7
Lombardia	2,9	2,8	4,5	2,6	4,4	17,3
Italia	2,8	2,8	4,6	2,8	5,0	18,1

Fonte: ISTAT e Uffici Anagrafe dei Comuni del Distretto Sociale Cinisello Balsamo – Elaborazioni: Centro Studi ALSPES, 2008

Poco più della metà (9.292 individui) ha un'età compresa tra 6 e 13 anni; un terzo circa (7.436) un'età inferiore a 6 anni e gli infra-quindicenni sono 17.855, pari al 13,2% della popolazione del Distretto (tabb. 3.9 e 3.10).

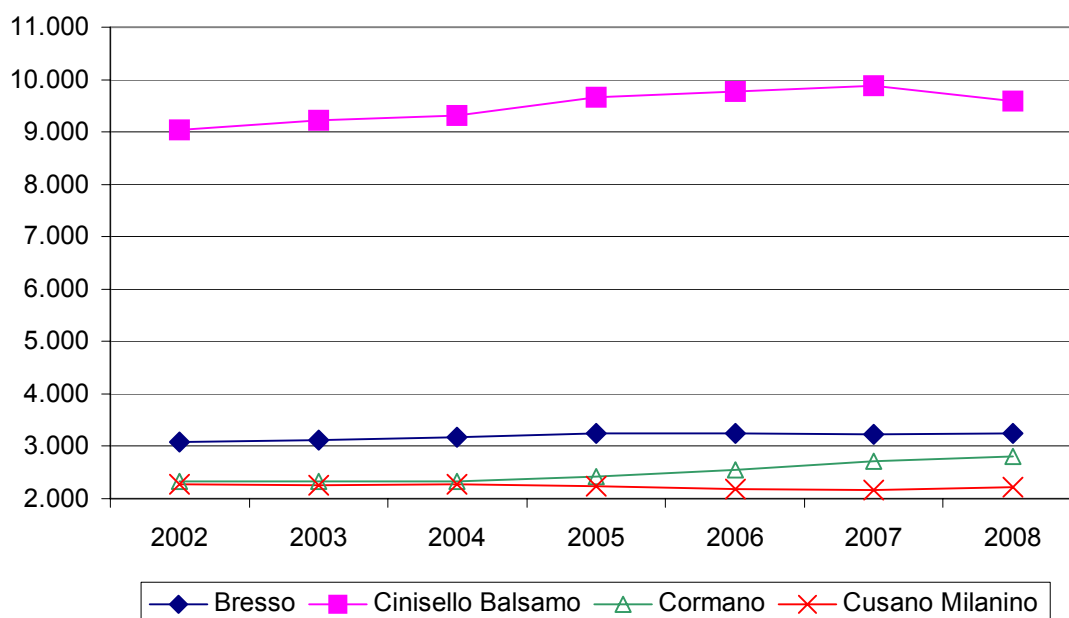
Prendendo in considerazione l'intero arco temporale 2002-2008, si rileva come nel Distretto la percentuale di bambini e adolescenti di età inferiore a 15 anni sul totale dei residenti sia aumentata (tab. 3.9). Lo stesso non si può dire per i singoli Comuni. Solo Cormano, infatti, ha visto crescere in modo pressoché costante il numero dei minori in questa fascia di età nel periodo considerato. Tra il 1 gennaio 2007 e il 1 gennaio 2008 a Bresso e a Cusano Milanino la variazione è stata minima, mentre a Cinisello Balsamo si è registrata una diminuzione: i minori sono infatti passati da 9.891 a 9.592 (gr. 3.2).

tab. 3.9 – Minori tra 0 e 14 anni al 1 gennaio (anni 2002-2008)

Comune	2002	2003	2004	2005	2006	2007	2008	Incr. 2002-2008
Bresso	3.075	3.111	3.167	3.242	3.240	3.231	3.239	5,3
Cinisello Balsamo	9.039	9.221	9.314	9.655	9.773	9.891	9.592	6,1
Cormano	2.339	2.333	2.332	2.419	2.546	2.712	2.800	19,7
Cusano Milanino	2.268	2.254	2.267	2.242	2.188	2.170	2.224	-1,9
Distretto	16.721	16.919	17.080	17.558	17.747	18.004	17.855	6,8
Milano	134.943	138.859	146.464	152.432	155.250	157.684	-	-
Altri Comuni Pr. MI	336.008	341.041	345.564	352.283	358.821	504.226	-	-
Lombardia	1.192.871	1.214.747	1.239.351	1.268.889	1.292.130	1.314.449	-	-
Italia	8.109.389	8.148.138	8.190.349	8.255.712	8.283.936	8.321.900	-	-

Fonte: ISTAT e Uffici Anagrafe dei Comuni del Distretto Sociale Cinisello Balsamo – Elaborazioni: Centro Studi ALSPES, 2008

gr. 3.2 – Trend della popolazione residente di età 0-14 anni al 1 gennaio (anni 2002-2008)



Fonte: ISTAT e Uffici Anagrafe dei Comuni del Distretto Sociale Cinisello Balsamo – Elaborazioni: Centro Studi ALSPES, 2008

**tab. 3.10 – Minori tra 0 e 14 anni al 1 gennaio
(anni 2002-2008, % sul totale della popolazione)**

Comune	2002	2003	2004	2005	2006	2007	2008
Bresso	11,3	11,5	11,7	12,0	12,1	12,2	12,5
Cinisello Balsamo	12,6	12,8	12,8	13,1	13,2	13,4	13,6
Cormano	12,9	12,9	12,9	13,2	13,7	14,2	14,5
Cusano Milanino	11,5	11,5	11,6	11,5	11,3	11,3	11,5
Distretto	12,2	12,4	12,4	12,6	12,8	13,0	13,2
Milano	10,8	11,1	11,5	11,7	11,9	12,1	-
Altri Comuni Pr. MI	13,7	13,8	13,8	13,9	14,0	14,1	-
Lombardia	13,2	13,3	13,4	13,5	13,6	13,8	-
Italia	14,2	14,2	14,1	14,1	14,1	14,1	-

Fonte: ISTAT e Uffici Anagrafe dei Comuni del Distretto Sociale Cinisello Balsamo – Elaborazioni: Centro Studi ALSPES, 2008

3.3 La popolazione adulta

Passiamo ora ad analizzare la fascia di età della popolazione compresa tra i 35 e i 64 anni. Tale fascia di età individua, secondo la letteratura, la popolazione adulta, cioè quei soggetti che idealmente dovrebbero: a) aver concluso il proprio percorso educativo e formativo, b) aver intrapreso la carriera professionale, c) aver lasciato la famiglia d'origine per costituirne una propria. Il limite inferiore di tale range è stato recentemente innalzato da 30 a 35 anni per tenere in considerazione i cambiamenti che da oltre un decennio sono intervenuti nel processo di transizione all'età adulta delle nuove generazioni. Si è infatti constatato che il raggiungimento della stabilità economica, professionale e affettiva è sempre più posticipato nel tempo, e generalmente si verifica, appunto, non prima dei 35 anni.

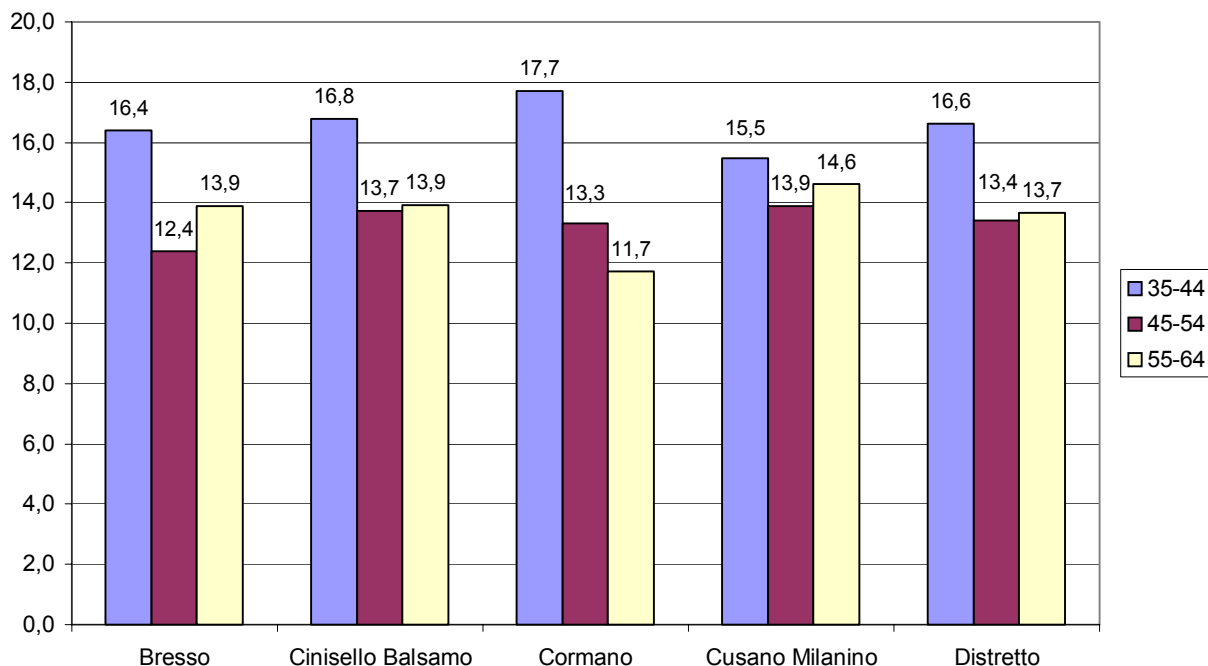
Uno sguardo alla consistenza della fetta di popolazione nella fascia di età 35-64 anni sul totale dei residenti ci rivela come non vi siano particolari differenze tra i quattro Comuni (tab. 3.11): si va dal 42,7% di Bresso e Cormano al 44,4% di Cinisello Balsamo, a fronte di una media distrettuale pari al 43,7%. Maggiori differenze emergono invece all'interno delle diverse fasce di età (gr. 3.3). In particolare, a Cormano i residenti con un'età compresa tra i 55 e 64 anni sono l'11,7% della popolazione, mentre a Cusano Milanino sono il 14,6%. Specularmente, in quest'ultimo Comune ritroviamo la più bassa percentuale di 35-44enni sul totale di residenti (15,5%) e a Cormano la più alta (17,7%). Meno rilevanti sono le differenze nella fascia di età intermedia 45-54 anni.

tab. 3.11 – Adulti del Distretto per fasce di età (1 gennaio 2008)

Comune	Numero di abitanti				% sul totale degli abitanti			
	35-44	45-54	55-64	Totale 35-64 anni	35-44	45-54	55-64	Totale 35-64 anni
Bresso	4.246	3.204	3.592	11.042	16,4	12,4	13,9	42,7
Cinisello Balsamo	11.883	9.712	9.841	31.436	16,8	13,7	13,9	44,4
Cormano	3.422	2.575	2.267	8.264	17,7	13,3	11,7	42,7
Cusano Milanino	2.993	2.681	2.825	8.499	15,5	13,9	14,6	44,0
Distretto	22.544	18.172	18.525	59.241	16,6	13,4	13,7	43,7

Fonte: Uffici Anagrafe dei Comuni del Distretto Sociale Cinisello Balsamo – Elaborazioni: Centro Studi ALSPES, 2008

gr. 3.3 – Adulti per fasce di età (1 gennaio 2008)



Fonte: Uffici Anagrafe dei Comuni del Distretto Sociale Cinisello Balsamo – Elaborazioni: Centro Studi ALSPES, 2008

Se osserviamo la tabella 3.12 e il grafico 3.4 notiamo come tra il 2002 e il 2008 la percentuale della popolazione “attiva”, cioè la popolazione di età compresa tra i 15 e i 64 anni, sia diminuita in modo rilevante in tre Comuni. Solo a Cormano, infatti, si registra un lieve aumento, pari all’1,3%. In particolare, a Bresso tale percentuale è diminuita del 14,1%, mentre a Cinisello Balsamo e a Cusano Milanino è calata dell’8% circa, come nell’intero Distretto.

Un’importante misura demografica è rappresentato dall’indice di dipendenza, che mette in relazione la popolazione “attiva” con la popolazione “non attiva”, cioè gli infra-quindicenni e gli ultra-sessantatenni. L’indice di dipendenza fornisce una misura sintetica della rilevanza e del peso della popolazione attiva sulla popolazione non attiva e, più in generale, sul totale della popolazione: maggiore è il valore dell’indice di dipendenza, minore è la quota di popolazione attiva sul totale della popolazione.

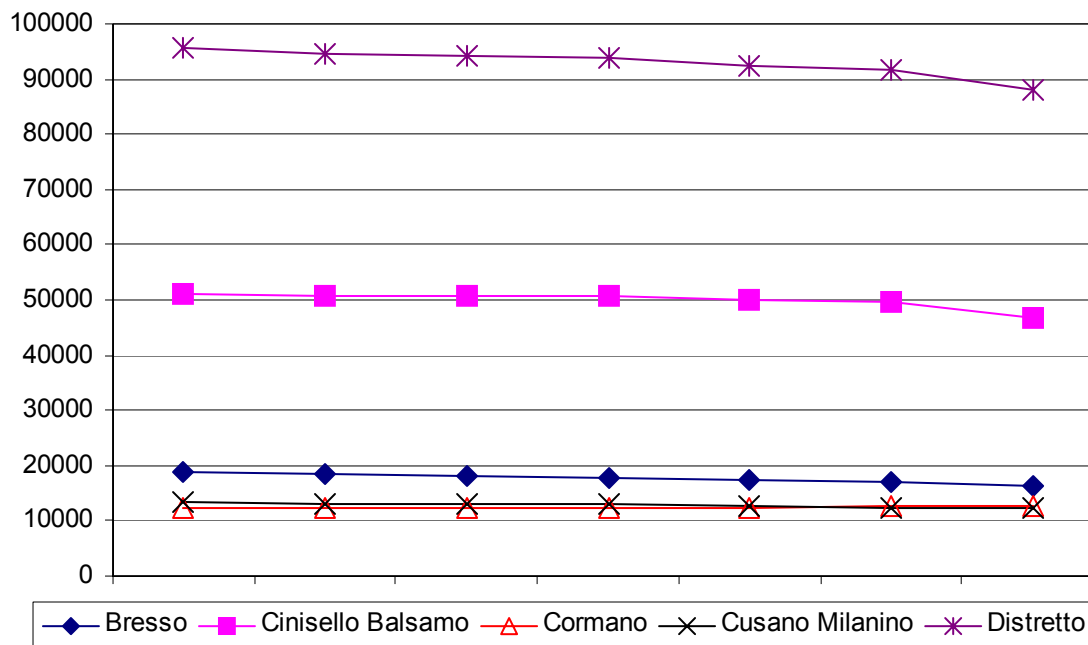
Per quanto concerne tale indice, si rileva come dal 2002 esso sia in crescita in tutti i Comuni, tra i quali spicca in particolare Bresso dove, ogni 100 abitanti nella fascia attiva della popolazione, quasi 60 sono nella fascia non attiva. È invece Cinisello Balsamo il Comune nel quale il rapporto tra popolazione attiva e popolazione non attiva è più basso: 51 circa su 100 (tab. 3.13).

tab. 3.12 – Popolazione tra i 15 e i 64 anni al 1 gennaio (anni 2002-2008)

Comune	2002	2003	2004	2005	2006	2007	2008	Incr. 2002-2008
Bresso	18.867	18.578	18.257	17.853	17.424	16.932	16.211	-14,1
Cinisello Balsamo	50.936	50.675	50.726	50.844	50.097	49.811	46.736	-8,2
Cormano	12.410	12.265	12.185	12.194	12.245	12.564	12.576	1,3
Cusano Milanino	13.555	13.219	13.124	12.951	12.699	12.477	12.470	-8,0
Distretto	95.768	94.737	94.292	93.842	92.465	91.784	87.993	-8,1

Fonte: ISTAT e Uffici Anagrafe dei Comuni del Distretto Sociale Cinisello Balsamo – Elaborazioni: Centro Studi ALSPES, 2008

gr. 3.4 – Trend della popolazione residente di età 15-64 anni al 1 gennaio (anni 2002-2008)



Fonte: ISTAT e Uffici Anagrafe dei Comuni del Distretto Sociale Cinisello Balsamo – Elaborazioni: Centro Studi ALSPEs, 2008

tab. 3.13 – Indice di dipendenza totale⁷ al 1 gennaio (anni 2002-2008)

Comune	2002	2003	2004	2005	2006	2007	2008
Bresso	43,83	46,00	48,55	51,53	54,12	56,38	59,64
Cinisello Balsamo	41,20	42,59	43,62	45,42	47,25	48,51	51,46
Cormano	45,59	47,10	48,35	50,11	51,27	52,25	53,76
Cusano Milanino	45,95	47,83	49,08	50,72	52,26	53,54	54,96
Distretto	42,96	44,58	45,94	47,92	49,77	51,16	56,07
Milano	50,74	52,97	53,55	53,96	54,43	55,73	-
Altri Comuni prov. di Mi	42,11	43,34	44,33	45,55	46,86	47,88	-
Lombardia	45,83	46,89	47,55	48,42	49,42	50,31	-
Italia	49,08	49,77	50,09	50,57	51,13	51,55	-

Fonte: ISTAT e Uffici Anagrafe dei Comuni del Distretto Sociale Cinisello Balsamo – Elaborazioni: Centro Studi ALSPEs, 2008

3.4 Gli anziani

Diamo ora uno sguardo alla popolazione anziana. Al 1 gennaio 2008 nel Distretto risiedono 29.483 ultra-sessantaquattrenni (pari al 21,8% dei residenti), dei quali 6.453 (pari al 4,8% dei residenti) hanno 80 anni o più (tabb. 3.14, 3.15 e 3.16). Tra il 2002 e il 2008 gli ultra-sessantaquattrenni sono cresciuti di 5.061 unità, che corrispondono ad un incremento percentuale del 20,7% (tab. 3.14).

Passando ad analizzare la situazione nei singoli Comuni si rileva come a Cormano vi sia la più bassa presenza di 65-79enni, pari al 15,9%. A Bresso tale percentuale è maggiore di 4 punti (19,8%) (tab. 3.16). È invece Cusano Milanino a ospitare la più elevata quota di grandi anziani (80 anni e oltre), che sono il 5,9% della popolazione; mentre a Cinisello Balsamo essi sono il 4,4% dei residenti (gr. 3.5).

⁷ Indice di dipendenza totale: rapporto tra la somma della popolazione residente over 65enni e la popolazione residente minore di 14 anni e la popolazione attiva [(over65 + 0-14) / 15-64 * 100].

tab. 3.14 – Anziani residenti con 65 anni e più al 1 gennaio (anni 2002-2008)

Comune	2002	2003	2004	2005	2006	2007	2008
Bresso	5.194	5.434	5.697	5.957	6.189	6.315	6.430
Cinisello Balsamo	11.949	12.364	12.812	13.436	13.900	14.274	14.461
Cormano	3.319	3.444	3.559	3.692	3.732	3.853	3.962
Cusano Milanino	3.960	4.069	4.174	4.327	4.448	4.510	4.630
Distretto	24.422	25.311	26.242	27.412	28.269	28.952	29.483

Fonte: ISTAT e Uffici Anagrafe dei Comuni del Distretto Sociale Cinisello Balsamo – Elaborazioni: Centro Studi ALSPEs, 2008

tab. 3.15 – Anziani residenti con 80 anni e più al 1 gennaio (anni 2002-2008)

Comune	2002	2003	2004	2005	2006	2007	2008
Bresso	970	1.017	1.085	1.164	1.202	1.247	1.294
Cinisello Balsamo	2.487	2.606	2.687	2.835	2.893	3.029	3.131
Cormano	640	695	738	784	788	800	889
Cusano Milanino	899	935	985	1.023	1.049	1.073	1.139
Distretto	4.996	5.253	5.495	5.806	5.932	6.149	6.453

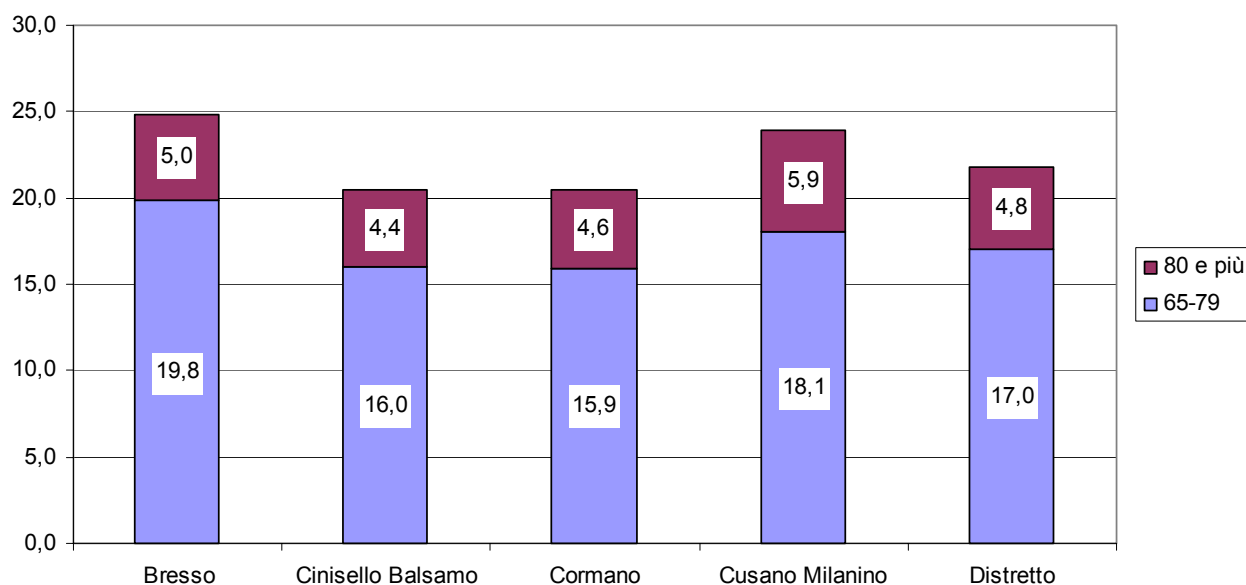
Fonte: ISTAT e Uffici Anagrafe dei Comuni del Distretto Sociale Cinisello Balsamo – Elaborazioni: Centro Studi ALSPEs, 2008

tab. 3.16 – Anziani per classi d'età (1 gennaio 2008)

Comune	Numero di abitanti			% sul totale dei residenti		
	65-79	80 e più	Totale 65 e più	65-79	80 e più	Totale 65 e più
Bresso	5.136	1.294	6.430	19,8	5,0	24,8
Cinisello Balsamo	11.330	3.131	14.461	16,0	4,4	20,4
Cormano	3.073	889	3.962	15,9	4,6	20,5
Cusano Milanino	3.491	1.139	4.630	18,1	5,9	24,0
Distretto	23.030	6.453	29.483	17,0	4,8	21,8

Fonte: Uffici Anagrafe dei Comuni del Distretto Sociale Cinisello Balsamo – Elaborazioni: Centro Studi ALSPEs, 2008

gr. 3.5 – Anziani per classi d'età (1 gennaio 2008)



Fonte: Uffici Anagrafe dei Comuni del Distretto Sociale Cinisello Balsamo – Elaborazioni: Centro Studi ALSPEs, 2008

tab 3.17 – Incremento della popolazione anziana al 1 gennaio (anni 2002-2008)

Anno	N. abitanti			Incremento annuo v.a.			Incremento annuo %		
	65-79	80 e più	Somma	65-79	80 e più	Somma	65-79	80 e più	Somma
2002	19.426	4.996	24.422	-	-	-	-	-	-
2003	20.058	5.253	25.311	632	257	889	3,3	5,1	3,6
2004	20.747	5.495	26.242	689	242	931	3,4	4,6	3,7
2005	21.606	5.806	27.412	859	311	1.170	4,1	5,7	4,5
2006	22.337	5.932	28.269	731	126	857	3,4	2,2	3,1
2007	22.803	6.149	28.952	466	217	683	2,1	3,7	2,4
2008	23.030	6.453	29.483	227	304	531	1,0	4,9	1,8
Incremento 2002-2008				3.604	1.457	5.061	18,6	29,2	20,7

Fonte: ISTAT e Uffici Anagrafe dei Comuni del Distretto Sociale Cinisello Balsamo – Elaborazioni: Centro Studi ALSPES, 2008

Se consideriamo l'indice di invecchiamento della popolazione negli anni che vanno dal 2002 al 2008 (tab. 3.18) notiamo come esso sia cresciuto di 4,59 punti, passando in sei anni, a livello distrettuale, da 17,84 a 22,43. Il Comune in cui la percentuale di ultra-sessantatrenni sul totale della popolazione è cresciuta di più nel periodo considerato è Bresso (+5,71), mentre quello in cui è cresciuta di meno è Cormano (+2,12) (gr. 3.6).

tab. 3.18 – Indice di invecchiamento⁸ della popolazione al 1 gennaio (anni 2002-2008)

Comune	2002	2003	2004	2005	2006	2007	2008
Bresso	19,14	20,03	21,01	22,02	23,05	23,85	24,85
Cinisello Balsamo	16,61	17,11	17,59	18,17	18,84	19,30	20,43
Cormano	18,37	19,09	19,69	20,17	20,15	20,14	20,49
Cusano Milanino	20,02	20,82	21,33	22,17	23,00	23,54	23,96
Distretto	17,84	18,48	19,07	19,75	20,41	20,87	22,43
Milano	22,90	23,49	23,36	23,32	23,39	23,69	-
Altri Comuni della Provincia	15,93	16,45	16,91	17,35	17,89	18,25	-
Lombardia	18,22	18,59	18,82	19,11	19,44	19,70	-
Italia	18,69	19,02	19,22	19,46	19,73	19,94	-

Fonte: ISTAT e Uffici Anagrafe dei Comuni del Distretto Sociale Cinisello Balsamo – Elaborazioni: Centro Studi ALSPES, 2008

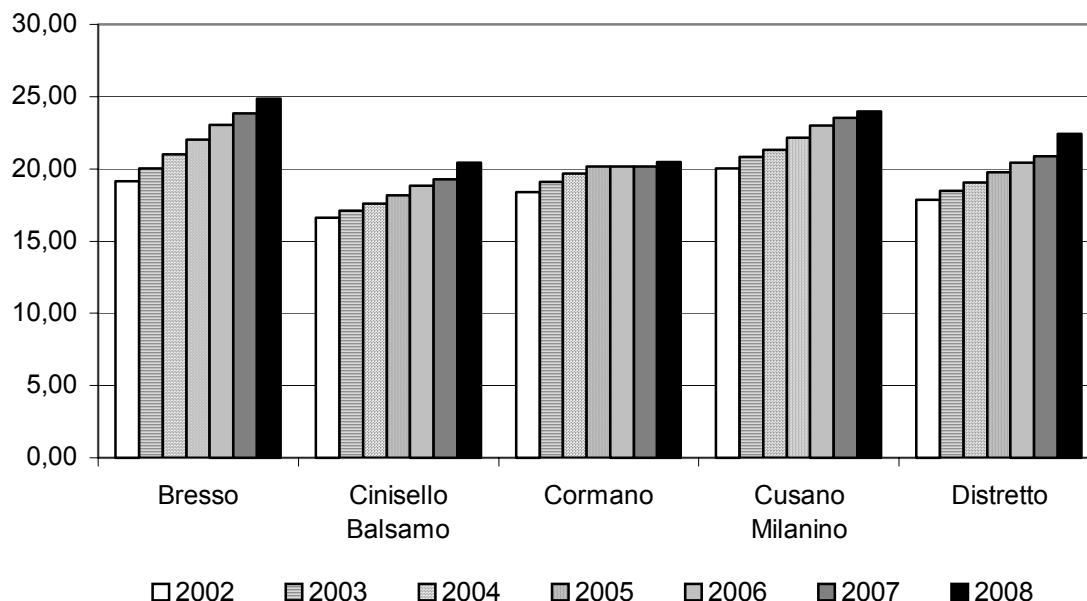
tab. 3.19 – Percentuale di anziani sul totale della popolazione residente (1 gennaio 2007)

Comune	% sul totale dei residenti		
	65-79	80 e più	65 e più
Bresso	19,1	4,7	23,8
Cinisello Balsamo	15,2	4,1	19,3
Cormano	16,0	4,2	20,1
Cusano Milanino	17,9	5,6	23,5
Distretto	16,4	4,4	20,9
Milano	17,3	6,4	23,7
Altri Comuni della Provincia	14,3	4,0	18,3
Lombardia	14,8	4,9	19,7
Italia	14,6	5,3	19,9

Fonte: ISTAT e Uffici Anagrafe dei Comuni del Distretto Sociale Cinisello Balsamo – Elaborazioni: Centro Studi ALSPES, 2008

⁸ Indice di invecchiamento: percentuale di over 64 sul totale della popolazione [over65 / totale della popolazione residente *100].

gr. 3.6 – Trend dell'indice di invecchiamento al 1 gennaio (anni 2002-2008)



Fonte: ISTAT e Uffici Anagrafe dei Comuni del Distretto Sociale Cinisello Balsamo – Elaborazioni: Centro Studi ALSPEs, 2008

3.5 Il rapporto tra la popolazione anziana e i minori

Al fine di mettere in relazione la popolazione anziana con quella dei minori è utile considerare l'indice di vecchiaia. Tale misura ci dice quanti ultra-sessantatrenni (over 64) ci sono ogni 100 infra-quindicenni (under 15) (tab. 3.20). A livello distrettuale al 1 gennaio 2008 ci sono ben 165,12 over 64 ogni 100 under 15. Se si esclude Cormano, l'indice di vecchiaia nei singoli Comuni è andato ogni anno aumentando. Si distingue in particolare Cusano Milanino, dove si è passati da un valore già elevato di 174,60 (al 1 gennaio 2002) a 208,18 (al 1 gennaio 2008). A Cormano, invece, l'indice di vecchiaia è aumentato tra il 1 gennaio 2002 e il 1 gennaio 2005, per poi calare negli anni successivi.

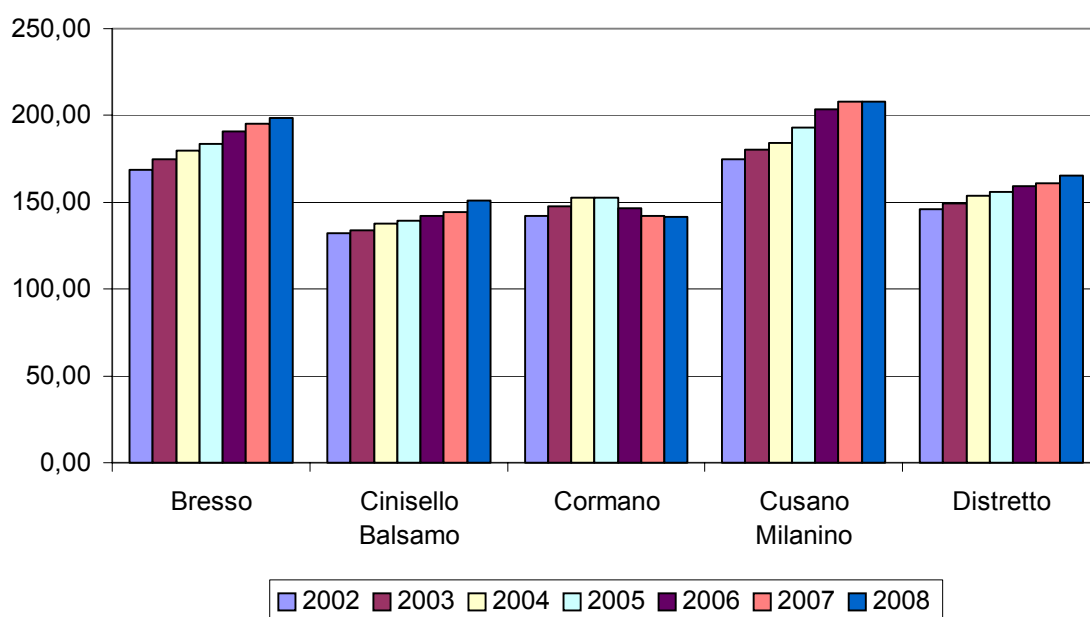
tab. 3.20 – Indice di vecchiaia⁹ (anni 2002-2008)

Comune	2002	2003	2004	2005	2006	2007	2008
Bresso	168,91	174,67	179,89	183,74	191,02	195,45	198,52
Cinisello Balsamo	132,19	134,09	137,56	139,16	142,23	144,31	150,76
Cormano	141,90	147,62	152,62	152,63	146,58	142,07	141,50
Cusano Milanino	174,60	180,52	184,12	193,00	203,29	207,83	208,18
Distretto	146,06	149,60	153,64	156,12	159,29	160,81	165,12

Fonte: ISTAT e Uffici Anagrafe dei Comuni del Distretto Sociale Cinisello Balsamo – Elaborazioni: Centro Studi ALSPEs, 2008

⁹ Indice di vecchiaia: rapporto tra la popolazione residente over 65enni e la popolazione residente minore di 15 anni [over65 / 0-14 anni *100].

gr. 3.7 – Trend dell'indice di vecchiaia (anni 2002-2008)



Fonte: ISTAT e Uffici Anagrafe dei Comuni del Distretto Sociale Cinisello Balsamo – Elaborazioni: Centro Studi ALSPES, 2008

L'incremento percentuale della popolazione con un'età compresa tra 0 e 14 anni è stato complessivamente nel Distretto del 6,8%, a fronte di un incremento degli over 64 pari al 20,7%. A Cusano Milanino i bambini con meno di 15 anni sono diminuiti dell'1,9%, passando da 2.268 a 2.224. L'incremento maggiore, pari al 19,7%, si è avuto a Cormano dove si è passati da 2.339 a 2.800 under 15, ma mentre a Cormano all'incremento della popolazione under 15 è corrisposto un pressoché uguale incremento della popolazione over 64 (19,4%), a Cusano Milanino a fronte di un lieve decremento degli under 15 si è avuto un incremento del 16,9% degli over 64 (tab. 3.21).

tab. 3.21 – Variazioni nelle classi di età 0-14 e 65 e più al 1 gennaio (anni 2002-2008)

Comune	0-14		65 e più		Incrementi % 2002-2008	
	2002	2008	2002	2008	0-14	65 e più
Bresso	3.075	3.239	5.194	6.430	5,3	23,8
Cinisello Balsamo	9.039	9.592	11.949	14.461	6,1	21,0
Cormano	2.339	2.800	3.319	3.962	19,7	19,4
Cusano Milanino	2.268	2.224	3.960	4.630	-1,9	16,9
Distretto	16.721	17.855	24.422	29.483	6,8	20,7

Fonte: ISTAT e Uffici Anagrafe dei Comuni del Distretto Sociale Cinisello Balsamo – Elaborazioni: Centro Studi ALSPES, 2008

L'indice denominato di dipendenza totale ci dice il peso della popolazione non attiva (under 15 e over 64) su quella attiva (popolazione tra 15 e 64 anni). La tabella 3.22 ci mostra come nel Distretto, al 1 gennaio 2002, su 100 persone in età attiva quasi 43 (esattamente 42,96) fossero in età non attiva. Tale rapporto, il 1 gennaio 2008, è salito a 53,80 ed è in aumento in tutti i Comuni. Bresso è il Comune il cui indice di dipendenza totale più si discosta, in positivo, da quello del Distretto, raggiungendo, al 1 gennaio 2008, il valore di 59,64.

tab. 3.22 – Indice di dipendenza totale al 1 gennaio (anni 2002-2008)

Comune	2002	2003	2004	2005	2006	2007	2008
Bresso	43,83	46,00	48,55	51,53	54,12	56,38	59,64
Cinisello Balsamo	41,20	42,59	43,62	45,42	47,25	48,51	51,47
Cormano	45,59	47,10	48,35	50,11	51,27	52,25	53,77
Cusano Milanino	45,95	47,83	49,08	50,72	52,26	53,54	54,96
Distretto	42,96	44,58	45,94	47,92	49,77	51,16	53,80

Fonte: ISTAT e Uffici Anagrafe dei Comuni del Distretto Sociale Cinisello Balsamo – Elaborazioni: Centro Studi ALSPEs, 2008

Per concludere, l'analisi del trend demografico della popolazione complessiva ha messo in luce come a livello distrettuale non si sia verificato tra il 2002 e il 2008 un rilevante aumento della popolazione (1,34%). Diversa è stata invece la dinamica demografica dei singoli Comuni. In particolare si è visto come Cinisello Balsamo e Cormano abbiano registrato una rilevante crescita dei loro residenti dovuta soprattutto a dinamiche migratorie, mentre Cusano Milanino e soprattutto Bresso abbiano registrato un saldo migratorio negativo.

Relativamente alle dinamiche demografiche nelle diverse fasce di età, in sintesi tra il 2002 e il 2008, nell'intero Distretto è emerso che:

- a) i residenti con meno di 15 anni sono aumentati del 6,8%;
- b) i residenti nella fascia di età cosiddetta attiva, cioè compresa tra i 15 e i 64 anni, sono diminuiti dell'8,1%;
- c) gli ultra 64enni sono invece cresciuti del 20,7%.

Inoltre:

- d) l'indice di invecchiamento è passato dal 17,84 al 22,43;
- e) l'indice di vecchiaia dal 146,06 al 165,12;
- f) l'indice di dipendenza totale da 42,96 a 53,80.

4. GLI STRANIERI

Spostiamo ora l'attenzione sulla popolazione straniera residente complessivamente nel Distretto e nei singoli Comuni. Senza dubbio gli stranieri sono i protagonisti principali dei mutamenti intervenuti negli ultimi anni nel trend demografico e nella composizione per età della popolazione, a causa della rilevanza che ha assunto nel nostro paese il fenomeno migratorio e anche in ragione della sua evoluzione.

Il 1 gennaio 2008 nell'intero Distretto sono registrati all'anagrafe 11.735 stranieri, che rappresentano l'8,5% dei residenti. L'incidenza degli stranieri sul totale dei residenti è maggiore a Cinisello Balsamo, dove raggiunge quasi l'11%. A Cusano Milanino, invece, solo 5 residenti su 100 sono stranieri (tab. 4.1).

tab. 4.1 – Stranieri residenti al 1 gennaio 2008

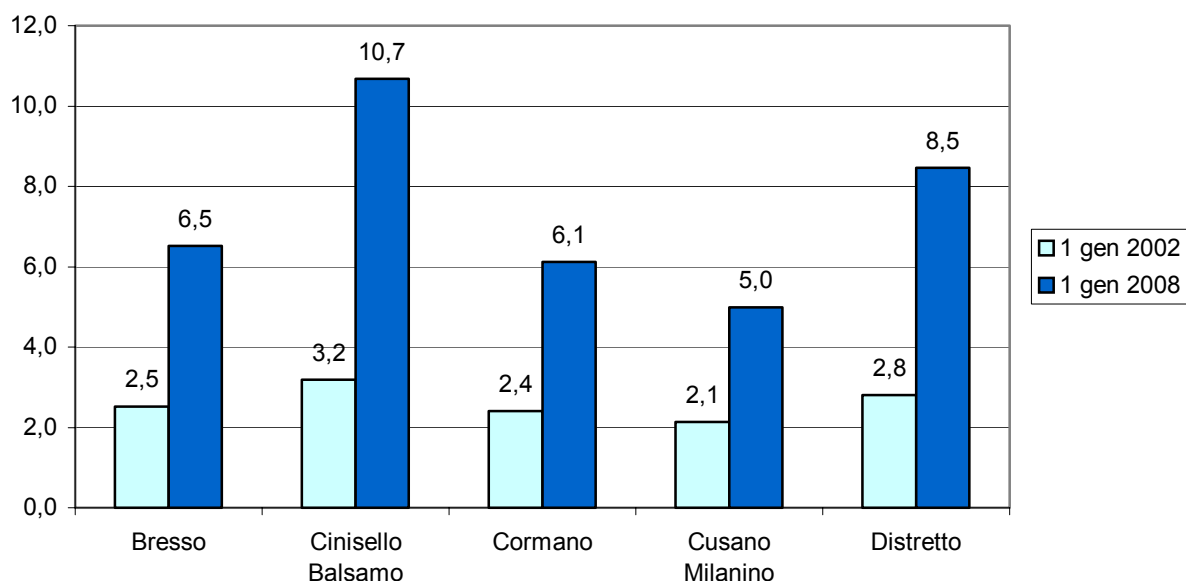
Comune	Stranieri residenti	Totale popolazione	% stranieri sul totale della popolazione
Bresso	1.716	26.348	6,5
Cinisello Balsamo	7.865	73.683	10,7
Cormano	1.189	19.413	6,1
Cusano Milanino	965	19.334	5,0
Distretto	11.735	138.778	8,5

Fonte: Uffici Anagrafe dei Comuni del Distretto Sociale Cinisello Balsamo – Elaborazioni: Centro Studi ALSPES, 2008

4.1 Il trend delle presenze

Il grafico 4.1 pone a confronto l'incidenza dei residenti stranieri sul totale della popolazione rispettivamente il 1 gennaio 2002 e il 1 gennaio 2008. Complessivamente, nel Distretto, si è passati da 2,8 a 8,5 stranieri su 100 residenti. In particolare, a Bresso si è passati da 2,5 stranieri su 100 residenti nel 2002 a 6,5 su 100 nel 2008; a Cinisello Balsamo da 3,2 a 10,7; a Cormano da 2,4 a 6,1 e infine a Cusano Milanino da 2,1 a 5.

**gr. 4.1 – Percentuale di stranieri sul totale della popolazione
(confronto tra il 1 gennaio 2002 e il 1 gennaio 2008)**



Fonte: ISTAT e Uffici Anagrafe dei Comuni del Distretto Sociale Cinisello Balsamo – Elaborazioni: Centro Studi ALSPEs, 2008

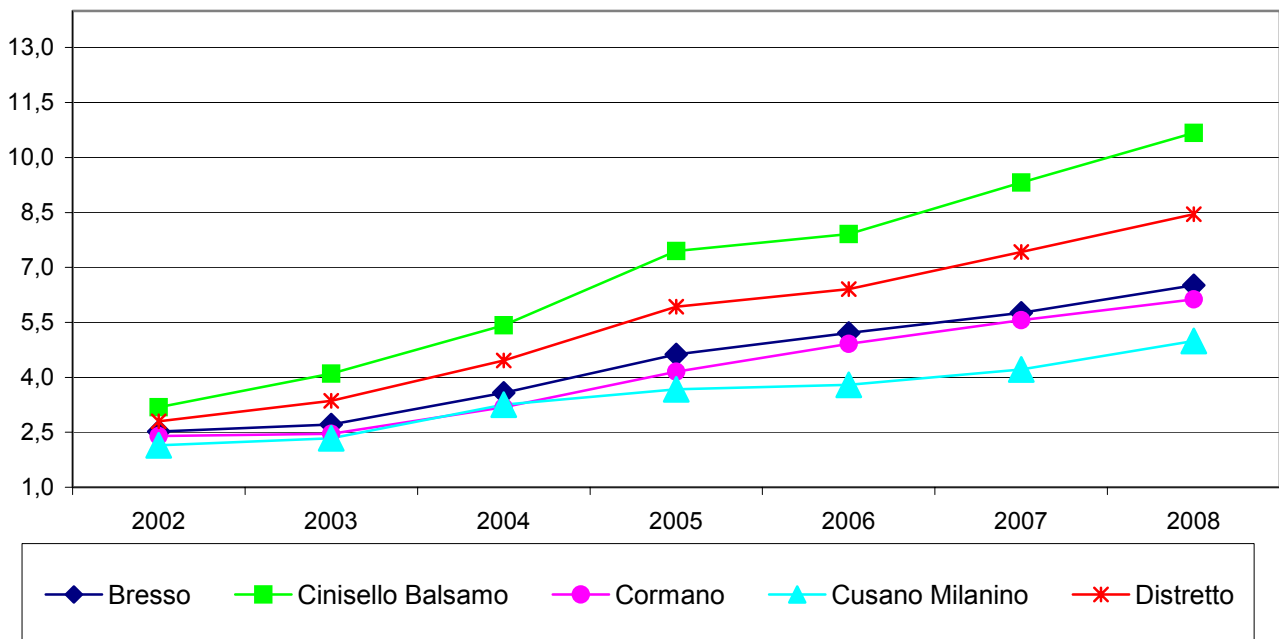
Dal 2002 al 2008 il numero degli stranieri residenti nel Distretto è triplicato. Si è passati da 3.834 residenti stranieri a 11.735 (tab. 4.2). La ripidità della curva relativa a Cinisello Balsamo (vedi gr. 4.2) ben evidenzia come in questo Comune il tasso di crescita dei residenti stranieri sia maggiore rispetto a quello di tutti gli altri Comuni, in particolare di Cusano Milanino.

tab. 4.2 – Trend demografico degli stranieri residenti al 1 gennaio (anni 2002-2008)

Comune	2002	2003	2004	2005	2006	2007	2008	Variazione 2002-2008	
								N. di abitanti	%
Bresso	684	735	971	1.252	1.399	1.525	1.716	1.032	150,9
Cinisello Balsamo	2.292	2.965	3.951	5.505	5.833	6.894	7.865	5.573	243,2
Cormano	434	443	575	760	910	1.064	1.189	755	174,0
Cusano Milanino	424	456	636	717	734	808	965	541	127,6
Distretto	3.834	4.599	6.133	8.234	8.876	10.291	11.735	7.901	206,1
Milano	-	99.987	108.266	143.125	162.169	170.619	-	-	-
Altri Comuni Pr. MI	-	69.995	92.884	117.182	130.035	146.917	-	-	-
Lombardia	-	378.507	476.690	594.279	665.884	728.647	-	-	-
Italia	-	1.549.373	1.990.159	2.402.157	2.670.514	2.938.922	-	-	-

Fonte: ISTAT e Uffici Anagrafe dei Comuni del Distretto Sociale Cinisello Balsamo – Elaborazioni: Centro Studi ALSPEs, 2008

**gr. 4.2 – Trend della percentuale di stranieri sul totale della popolazione residente al 1 gennaio
(anni 2002-2008)**



Fonte: ISTAT e Uffici Anagrafe dei Comuni del Distretto Sociale Cinisello Balsamo – Elaborazioni: Centro Studi ALSPES, 2008

Al fine di individuare le ragioni dell'aumento della popolazione straniera analizziamo le dinamiche naturali e migratorie all'interno di questo gruppo di residenti. La tabella 4.3 ci dice che, fatta esclusione per il 2003, i nati stranieri tra il 2002 e il 2007 nel Distretto sono aumentati tendenzialmente ogni anno. La percentuale dei nati stranieri sul totale dei nati nel Distretto è passata dal 9,2 del 2002 al 19,8 del 2007 (tab. 4.4).

tab. 4.3 – Nati stranieri (anni 2002-2007)

Comune	2002	2003	2004	2005	2006	2007
Bresso	13	11	44	24	34	37
Cinisello Balsamo	85	59	128	137	177	175
Cormano	11	9	7	16	29	25
Cusano Milanino	7	9	17	13	17	18
Distretto	116	88	196	190	257	255

Fonte: ISTAT e Uffici Anagrafe dei Comuni del Distretto Sociale Cinisello Balsamo – Elaborazioni: Centro Studi ALSPES, 2008

tab. 4.4 – Percentuale di nati stranieri sul totale dei nati (anni 2002-2007)

Comune	2002	2003	2004	2005	2006	2007
Bresso	5,2	4,7	17,7	9,3	13,2	15,9
Cinisello Balsamo	12,1	9,4	18,0	19,7	24,3	26,1
Cormano	6,7	5,0	3,4	8,6	15,3	10,7
Cusano Milanino	4,7	5,7	11,5	10,1	10,2	11,8
Distretto	9,2	7,3	15,0	14,9	19,2	19,8
Milano	19,4	16,6	16,8	21,8	23,3	-
Altri Comuni della Provincia	4,5	6,4	9,6	10,7	12,2	-
Lombardia	10,7	10,1	14,0	15,3	16,9	-
Italia	6,2	6,2	8,7	9,4	10,3	-

Fonte: ISTAT e Uffici Anagrafe dei Comuni del Distretto Sociale Cinisello Balsamo – Elaborazioni: Centro Studi ALSPEs, 2008

Un raffronto tra il tasso di natalità degli stranieri e quello degli italiani evidenzia come quest'ultimo sia decisamente più basso (tab. 4.5). Nel 2002 il tasso di natalità degli stranieri residenti nel Distretto era di 27,51, contro l'8,61 degli italiani. Nel 2007 quello degli stranieri continua ad essere decisamente elevato (23,15), pur essendo diminuito di circa 3,5 punti; mentre quello degli italiani è aumentato di quasi un punto (9,28).

Nel corso del quinquennio 2002-2007, il tasso di natalità si è quindi pressoché mantenuto costante tra gli italiani, mentre ha subito rilevanti oscillazioni tra gli stranieri. Più specificamente, con riferimento a questi ultimi, a Cinisello Balsamo si è passati da un valore di 32,34 nel 2002 ad un valore di 23,71 nel 2007. Nonostante questo decisivo calo, il tasso di natalità dei residenti stranieri di Cinisello Balsamo rimane il più elevato dell'intero Distretto nel 2007. Bresso, invece, ha avuto un tasso di natalità tra gli stranieri molto elevato nel 2004 (39,59), mentre Cormano, nello stesso anno ha registrato il più basso tasso di natalità tra gli stranieri residenti, pari a 10,49.

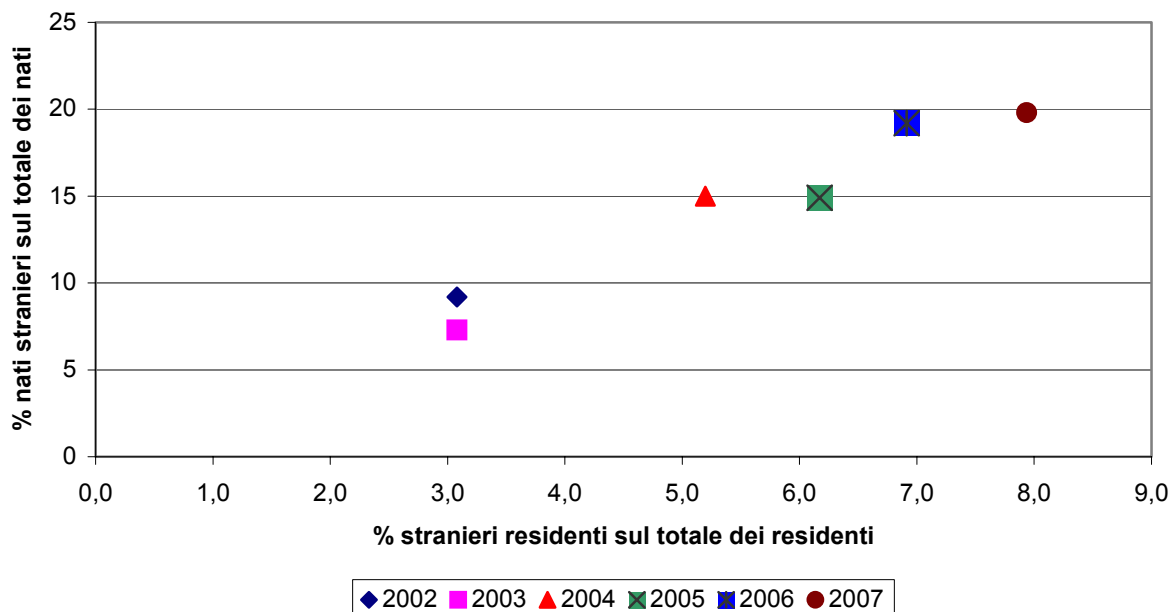
tab. 4.5 – Confronto del tasso di natalità tra stranieri ed italiani (anni 2002-2007)

Anno		Bresso	Cinisello Balsamo	Cormano	Cusano Milanino	Distretto
2002	Stranieri	18,32	32,34	25,09	15,91	27,51
	Italiani	8,89	8,85	8,63	7,34	8,61
2003	Stranieri	12,90	17,06	17,68	16,48	16,40
	Italiani	8,45	8,26	9,69	7,79	8,42
2004	Stranieri	39,59	27,07	10,49	25,13	27,28
	Italiani	7,85	8,50	11,19	6,94	8,51
2005	Stranieri	18,11	24,17	19,16	17,92	22,21
	Italiani	9,17	8,21	9,73	6,20	8,32
2006	Stranieri	23,26	27,81	29,38	22,05	26,82
	Italiani	8,76	8,13	9,08	8,06	8,37
2007	Stranieri	22,83	23,71	22,19	20,30	23,15
	Italiani	8,78	9,07	12,09	7,90	9,28
Media 05-06-07	Stranieri	21,40	25,23	23,58	20,09	24,06
	Italiani	8,93	8,49	10,26	7,41	8,67

Fonte: ISTAT e Uffici Anagrafe dei Comuni del Distretto Sociale Cinisello Balsamo – Elaborazioni: Centro Studi ALSPEs, 2008

È interessante notare come l'incremento delle nascite tra gli stranieri negli anni tra il 2002 e il 2007 sia più che proporzionale all'incremento dei residenti stranieri (gr. 4.3).

gr. 4.3 – Percentuale dei nati stranieri sulla percentuale dei residenti stranieri nel Distretto (anni 2002-2007)



Fonte: ISTAT e Uffici Anagrafe dei Comuni del Distretto Sociale Cinisello Balsamo – Elaborazioni: Centro Studi ALSPEs, 2008

L'elevato tasso di natalità degli stranieri può essere ricondotto a due diversi fattori:

- a) ad un tasso di fecondità più elevato;
- b) alla diversa composizione per fasce di età della popolazione straniera rispetto a quella italiana. Più specificamente si ipotizza che i residenti stranieri abbiano mediamente un'età media inferiore a quella dei residenti italiani, poiché è presumibile che ad emigrare siano soprattutto i giovani.

Relativamente al primo fattore, la tabella 4.6 conferma che il tasso di fecondità specifico degli stranieri è decisamente superiore a quello degli italiani ed è tendenzialmente andato crescendo dal 2003 al 2007. A livello di Distretto il tasso di fecondità medio degli stranieri nel periodo 2005-2007 è pari a 96,07, mentre quello degli italiani è pari a 61,68.

È significativo osservare come nel 2003 il tasso di fecondità specifico degli italiani e degli stranieri residenti nel Distretto fosse simile: 58,55 per gli italiani e 59,64 per gli stranieri. Negli anni seguenti la distanza tra il tasso di fecondità specifico degli italiani e degli stranieri è notevolmente cresciuta e il tasso di fecondità degli stranieri ha quasi sempre superato quello degli italiani, sia a livello distrettuale sia a livelli dei singoli Comuni. Tra di essi spicca in particolare Cinisello Balsamo il cui tasso di fecondità specifico per gli stranieri è passato dal 63,03 nel 2003 al 98,70 nel 2007, e la cui media tra il 2005-2007 è pari a 105,07.

La crescita nel tempo del tasso di fecondità degli stranieri può essere spiegata dal fatto che anche nel nostro Paese, come negli altri Paesi europei, la presenza degli immigrati non è più un fenomeno transitorio, ma un elemento stabile della società. Ciò è generalmente dimostrato dalla presenza di un sempre maggiore numero di famiglie, ricongiunte o formatesi in Italia, e dall'aumento del tasso di natalità, che testimonia appunto la scelta da parte di questi soggetti di costruire e progettare in Italia il proprio futuro familiare, oltre che lavorativo.

Per quanto invece riguarda il secondo fattore che può influire sul maggior numero di nascite tra gli stranieri, cioè la presenza in questa parte della popolazione di un maggior numero di giovani e di adulti, dall'analisi della struttura per età, su cui ci soffermeremo più avanti, emerge come gli

stranieri con un'età compresa tra i 20 e i 39 anni siano il 50,9% dei residenti stranieri, mentre, tra la popolazione nel suo complesso i 20-39enni sono solo il 25,2% (tab. 4.17).

tab. 4.6 – Confronto del tasso di fecondità specifico¹⁰ tra stranieri ed italiani (anni 2003-2007)

Anno		Bresso	Cinisello Balsamo	Cormano	Cusano Milanino	Distretto
2003	Stranieri	45,83	63,03	61,02	59,21	59,64
	Italiani	58,89	56,26	66,45	59,31	58,55
2004	Stranieri	143,79	104,75	37,14	87,40	102,56
	Italiani	56,78	59,95	78,84	54,57	61,19
2005	Stranieri	66,02	99,10	69,87	64,52	87,30
	Italiani	69,04	60,00	69,80	50,31	61,86
2006	Stranieri	84,79	117,41	108,61	83,33	108,01
	Italiani	69,56	61,48	65,21	68,57	64,49
2007	Stranieri	84,96	98,70	82,51	77,25	92,91
	Italiani	66,07	61,03	85,53	64,33	58,69
Media 05-06-07	Stranieri	78,59	105,07	87,00	75,03	96,07
	Italiani	68,22	60,84	73,51	61,07	61,68

Fonte: ISTAT – Elaborazioni: Centro Studi ALSPES, 2008

Vediamo ora la dinamica migratoria con riferimento ai soli residenti stranieri (tab. 4.7). Rispetto al 2002, il tasso migratorio nel 2007, pur mantenendosi elevato, è diminuito di 50 punti circa. Si è passati infatti da +181,43 a +131,12. A livello dei singoli Comuni si rilevano però significative differenze. In primo luogo emerge come a Cinisello Balsamo il tasso migratorio si sia praticamente dimezzato: si è infatti passati da 256,04 a 131,58. Negli altri tre Comuni invece esso è pesantemente aumentato. Più precisamente, il saldo migratorio è più che quintuplicato a Cormano (da 20,52 si è passati a 110,96); più che raddoppiato a Cusano Milanino (da 72,73 a 177,10) e a Bresso è passato da 71,88 a 117,86.

tab. 4.7 – Dinamica migratoria (anni 2002 e 2007)

Comune	Iscritti		Cancellati		Saldo migratorio		Tasso migratorio ¹¹	
	2002	2007	2002	2007	2002	2007	2002	2007
Bresso	143	428	92	237	51	191	71,88	117,86
Cinisello Balsamo	871	1.672	198	701	673	971	256,04	131,58
Cormano	71	302	62	177	9	125	20,52	110,96
Cusano Milanino	87	272	55	115	32	157	72,73	177,10
Distretto	1.172	2.674	407	1.230	765	1.444	181,43	131,12

Fonte: ISTAT – Elaborazioni: Centro Studi ALSPES, 2008

4.2 Le aree geografiche e i Paesi di provenienza

La tabella 4.8 suddivide gli stranieri residenti nel Distretto e nei singoli Comuni, al 1 gennaio 2008, per area geografica di provenienza. Si può in primo luogo osservare come la provenienza sia variegata, con una significativa presenza di stranieri provenienti dai maggiori continenti.

Su 11.735 stranieri 4.000, pari al 34,1% del totale, provengono da Paesi cosiddetti dell'Est europeo; il 28,0% dall'Africa; il 21,8% dall'America centro-meridionale, il 13,1% dall'Asia, e solo l'1,9% da Paesi dell'Europa dei 15. Questa graduatoria degli stranieri per area di provenienza è

¹⁰ Indice di fecondità specifico: numero di nati ogni 1.000 donne in età feconda [n° nati / n° donne tra 20 e 40 anni (calcolata come media tra le donne 20-40 anni al 1 gennaio e le donne 20-40 anni al 31 dicembre) * 1.000].

¹¹ Tasso migratorio: rapporto tra il saldo migratorio dell'anno e l'ammontare medio della popolazione residente, moltiplicato per 1.000.

riferibile a tutti i Comuni del Distretto. La rilevanza degli stranieri dell'Est europeo è maggiore a Cusano Milanino, dove essi sono il 42,8% del totale dei residenti stranieri, ed è minore a Cinisello Balsamo (31,2%).

tab. 4.8 – Stranieri residenti per area geografica di provenienza al 1 gennaio 2008 (numero di abitanti)

Comune	Europa dei 15 ¹²	Altri Paesi europei ¹³	Africa	Asia	Nord America	Centro-sud America	Oceania	Apolide	Totale
Bresso	58	639	400	220	38	361	-	-	1.716
Cinisello B.	106	2.454	2.441	961	62	1.838	2	1	7.865
Cormano	20	494	264	191	31	189	-	-	1.189
Cusano M.	34	413	184	160	10	164	-	-	965
Distretto	218	4.000	3.289	1.532	141	2.552	2	1	11.735

Fonte: Uffici Anagrafe dei Comuni del Distretto Sociale Cinisello Balsamo – Elaborazioni: Centro Studi ALSPES, 2008

tab. 4.9 – Stranieri residenti per area di provenienza al 1 gennaio 2008 (% per Comune di residenza)

Comune	Europa dei 15	Altri Paesi europei	Africa	Asia	Nord America	Centro-sud America	Oceania	Apolide	Totale
Bresso	3,4	37,3	23,3	12,8	2,2	21,0	-	-	100,00
Cinisello B.	1,4	31,2	31,0	12,2	0,8	23,4	0,03	0,01	100,00
Cormano	1,7	41,6	22,2	16,1	2,6	15,9	-	-	100,00
Cusano M.	3,5	42,8	19,1	16,6	1,0	17,0	-	-	100,00
Distretto	1,9	34,1	28,0	13,1	1,2	21,8	0,02	0,01	100,00

Fonte: Uffici Anagrafe dei Comuni del Distretto Sociale Cinisello Balsamo – Elaborazioni: Centro Studi ALSPES, 2008

Se si esclude l'area dell'Europa dei 15, tra il 2004 e il 2008, si è avuto, sia a livello distrettuale sia a livello dei singoli Comuni, un incremento degli stranieri provenienti da tutte le aree geografiche (tab. 4.10). Gli incrementi più rilevanti hanno riguardato gli stranieri provenienti dai paesi dell'ex Europa dell'Est (+151,7%) e dall'America centro-meridionale (+116,8%), come si rileva dal grafico 4.4.

tab. 4.10 – Incremento degli stranieri per area geografica di provenienza al 1 gennaio (anni 2004 e 2008)

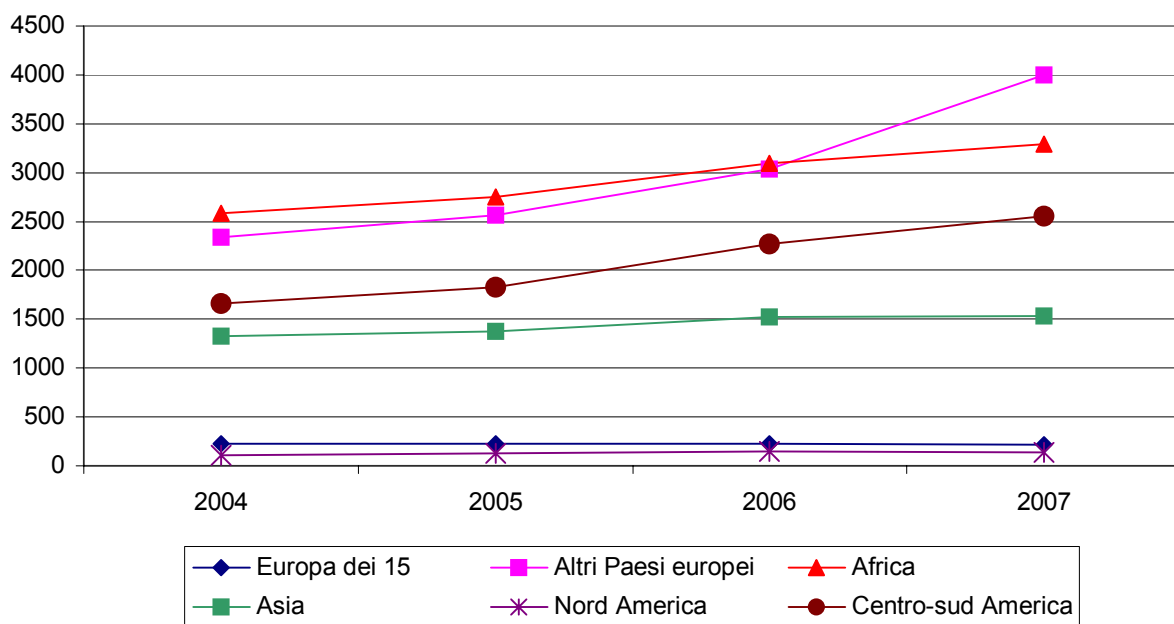
Comune	Europa dei 15		Altri Paesi europei		Africa		Asia		Nord America		Centro-sud America		Apolide		Totale	
	v.a.	%	v.a.	%	v.a.	%	v.a.	%	v.a.	%	v.a.	%	v.a.	%	v.a.	%
Bresso	13	28,9	335	110,2	149	59,4	49	28,7	17	81,0	182	101,7	-	-	745	76,7
Cinisello B.	-4	-3,6	1.506	158,9	1.093	81,1	293	43,9	21	51,2	1.006	120,9	-1	-50,0	3.914	99,1
Cormano	2	11,1	322	187,2	95	56,2	64	50,4	15	93,8	116	158,9	-	-	614	106,8
Cusano M.	-17	-33,3	248	150,3	24	15,0	6	3,9	-3	-23,1	71	76,3	-	-	329	51,7
Distretto	-6	-2,7	2.411	151,7	1.361	70,6	412	36,8	50	54,9	1.375	116,8	-1	-50,0	5.602	91,3

Fonte: ISTAT e Uffici Anagrafe dei Comuni del Distretto Sociale Cinisello Balsamo – Elaborazioni: Centro Studi ALSPES, 2008

¹² Sono inclusi 14 stati (Europa dei 15): Austria, Belgio, Danimarca, Finlandia, Francia, Germania, Regno Unito, Grecia, Irlanda, Lussemburgo, Paesi Bassi, Portogallo, Spagna e Svezia.

¹³ Sono inclusi: Albania, Bulgaria, Islanda, Serbia e Montenegro, Malta, Norvegia, Polonia, Romania, San Marino, Svizzera, Ucraina, Ungheria, Federazione Russa, Estonia, Lettonia, Lituania, Croazia, Slovenia, Bosnia-Erzegovina, Macedonia, Moldavia, Repubblica Slovacchia, Bielorussia e Repubblica Ceca.

gr. 4.4 – Trend degli stranieri residenti nel Distretto per area di provenienza (anni 2004-2007)



Fonte: ISTAT e Uffici Anagrafe dei Comuni del Distretto Sociale Cinisello Balsamo – Elaborazioni: Centro Studi ALSPEs, 2008

Spostiamo ora l'attenzione dall'area geografica al paese di provenienza degli stranieri residenti nel Distretto e nei singoli Comuni. Al 1 gennaio 2008 nel Distretto quasi un quinto degli stranieri residenti era rumeno (18,9%, pari a 2.217 residenti). Seguiva la comunità egiziana con 1.846 residenti (pari al 15,7%) e, a quasi pari distanza, quelle ecuadoriana e peruviana, rispettivamente con 1.090 (9,3%) e 967 (8,2%) residenti (tab. 4.11).

Un confronto con i medesimi dati riferiti al 1 gennaio 2004 evidenzia come l'incremento maggiore riguardi gli ucraini che sono passati da 91 (1,5%) a 374 (3,2%), con un incremento del 311%, ma che restano una quota residuale degli stranieri.

I rumeni, che al 1 gennaio 2004 erano la seconda comunità per importanza e rappresentavano il 10,3% del totale dei residenti stranieri, hanno avuto in incremento del 249,7%, pari in termini assoluti a 1.583 individui.

Un incremento più che rilevante si è avuto anche tra gli ecuadoregni che sono passati da 382 a 1.090 (+185,3%).

Relativamente alla rilevanza delle diverse comunità straniere nei singoli Comuni, dalla tabella 4.12 emerge come in tutti e quattro i Comuni del Distretto le comunità più numerose siano, in ordine, quella rumena e quella egiziana, ma con un'incidenza molto diversa. A Cusano Milanino i rumeni sono quasi la metà degli stranieri residenti (43,3%, pari a 254 individui), A Cormano il 29,1% (188 individui), a Cinisello Balsamo il 19,6% (1.538 individui) e infine a Bresso il 13,8% (237 individui). Per quanto concerne gli egiziani il loro peso nei diversi Comuni è più simile: si passa dal 19,6% di Cormano, al 18,2% di Cinisello Balsamo, al 15,3% di Cusano Milanino, all'11,6% di Bresso.

tab. 4.11 – Le 10 maggiori comunità residenti al 1 gennaio (anni 2004 e 2008)

Paesi di provenienza	1 gennaio 2004		1 gennaio 2008		incr % 04-08
	n. residenti	% sul tot. residenti	n. residenti	% sul tot. residenti	
Romania	634	10,3	2.217	18,9	249,7
Egitto	938	15,3	1.846	15,7	96,8
Ecuador	382	6,2	1.090	9,3	185,3
Perù	521	8,5	967	8,2	85,6
Albania	468	7,6	689	5,9	47,2
Marocco	379	6,2	565	4,8	49,1
Cina	343	5,6	552	4,7	60,9
Ucraina	91	1,5	374	3,2	311,0
Filippine	216	3,5	299	2,5	38,4
Tunisia	196	3,2	289	2,5	47,4
Altri Paesi	1.965	32,0	2.847	24,3	44,9
Totale	6.133	100,0	11.735	100,0	91,3

Fonte: ISTAT e Uffici Anagrafe dei Comuni del Distretto Sociale Cinisello Balsamo – Elaborazioni: Centro Studi ALSPEs, 2008

Va rilevato come a Cormano e a Cusano Milanino risieda un rilevante numero di cinesi se raffrontato al totale degli stranieri residenti. Essi rappresentano, infatti, rispettivamente il 10,5% e il 9,7% degli stranieri. In particolare, a Cusano Milanino, i cinesi sono la terza comunità per importanza.

tab. 4.12 – Le 5 comunità maggiormente presenti al 1 gennaio (anni 2004 e 2008)

Bresso					Cinisello Balsamo				
Paese	2004 v.a.	2008			Paese	2004 v.a.	2008		
		v.a.	%	Incr.			v.a.	%	Incr.
Romania	73	237	13,8	224,7	Romania	440	1.538	19,6	249,5
Egitto	122	199	11,6	63,1	Egitto	664	1.430	18,2	115,4
Albania	147	190	11,1	29,3	Perù	427	765	9,7	79,2
Ecuador	76	148	8,6	94,7	Ecuador	226	747	9,5	230,5
Perù	59	128	7,5	116,9	Marocco	271	399	5,1	47,2
Altri Paesi	494	814	47,4	64,8	Altri Paesi	1.923	2.986	38,0	55,3
Totale	971	1.716	100,0	76,7	Totale	3.951	7.865	100,0	99,1

Cormano					Cusano Milanino				
Paese	2004 v.a.	2008			Paese	2004 v.a.	2008		
		v.a.	%	Incr.			v.a.	%	Incr.
Romania	42	188	29,1	347,6	Romania	79	254	43,3	221,5
Egitto	86	127	19,6	47,7	Egitto	66	90	15,3	36,4
Albania	64	125	19,3	95,3	Cina	64	57	9,7	-10,9
Ecuador	32	106	16,4	231,3	Ecuador	48	89	15,2	85,4
Cina	40	68	10,5	70,0	Albania	36	45	7,7	25,0
Altri Paesi	19	33	5,1	73,7	Altri Paesi	52	52	8,9	-
Totale	283	647	100,0	128,6	Totale	345	587	100,0	70,1

Fonte: ISTAT e Uffici Anagrafe dei Comuni del Distretto Sociale Cinisello Balsamo – Elaborazioni: Centro Studi ALSPEs, 2008

4.3 La composizione per genere

Su 11.735 residenti stranieri nel Distretto, 5.430, pari al 46,3%, sono donne (tabb. 4.13 e 4.14). A questa sostanziale parità nella composizione per genere della popolazione straniera residente corrispondono profonde differenze in relazione alla diversa provenienza. Il numero delle donne è simile a quello degli uomini tra gli stranieri che provengono dall'Europa orientale (50%) e leggermente inferiore per quanto riguarda gli originari dell'Asia (46,3%). La presenza femminile è invece nettamente inferiore tra gli stranieri di origine africana (31,4%), mentre è leggermente superiore tra i latino-americani (56,7%).

Tra il 2004 e il 2008, l'incidenza femminile straniera sul totale degli stranieri nel Distretto è sostanzialmente rimasta invariata: il 1 gennaio 2004 le donne straniere erano 2.870 su 6.133 residenti stranieri, cioè il 46,8%, mentre il 1 gennaio 2008 erano 5.430 su 11.735, cioè il 46,3%.

tab. 4.13 – Stranieri residenti nel Distretto per area geografica di provenienza e sesso al 1 gennaio (anni 2004 e 2008)

Area geografica	2004			2008		
	M	F	Totale	M	F	Totale
Europa (14)	87	137	224	76	142	218
Altri Paesi europei	787	802	1.589	2.002	1.998	4.000
Africa	1.315	613	1.928	2.256	1.033	3.289
Asia	594	526	1.120	822	710	1.532
Oceania	0	2	2	2	0	2
Apolide	1	1	2	1	0	1
Nord America	22	69	91	42	99	141
Centro-sud America	457	720	1.177	1.104	1.448	2.552
Totale	3.263	2.870	6.133	6.305	5.430	11.735

Fonte: ISTAT e Uffici Anagrafe dei Comuni del Distretto Sociale Cinisello Balsamo – Elaborazioni: Centro Studi ALSPES, 2008

tab. 4.14 – Percentuale di donne straniere nel Distretto per area geografica di provenienza al 1 gennaio (anni 2004 e 2008)

Zona geografica	2004	2008
Europa (14)	61,2	65,1
Altri Paesi europei	50,5	50,0
Africa	31,8	31,4
Asia	47,0	46,3
Nord America	75,8	70,2
Centro-sud America	61,2	56,7
Oceania	100,0	0,0
Apolide	50,0	0,0
Totale	46,8	46,3

Fonte: elaborazioni Centro Studi ALSPES su dati ISTAT e Uffici Anagrafe dei Comuni

Entrando più nel dettaglio, i dati riportati nella tabella 4.15 evidenziano come la presenza delle donne tra gli stranieri sia particolarmente bassa tra i senegalesi (14,2%), i tunisini e gli egiziani (rispettivamente pari al 24,6% e al 29,4%). Viceversa la percentuale di donne sul totale degli stranieri è particolarmente elevata tra gli ucraini (73,8%), tra i brasiliani (61,4%) e i moldavi (61,3%).

tab. 4.15 – Stranieri residenti nel distretto per nazionalità e sesso al 1 gennaio 2008

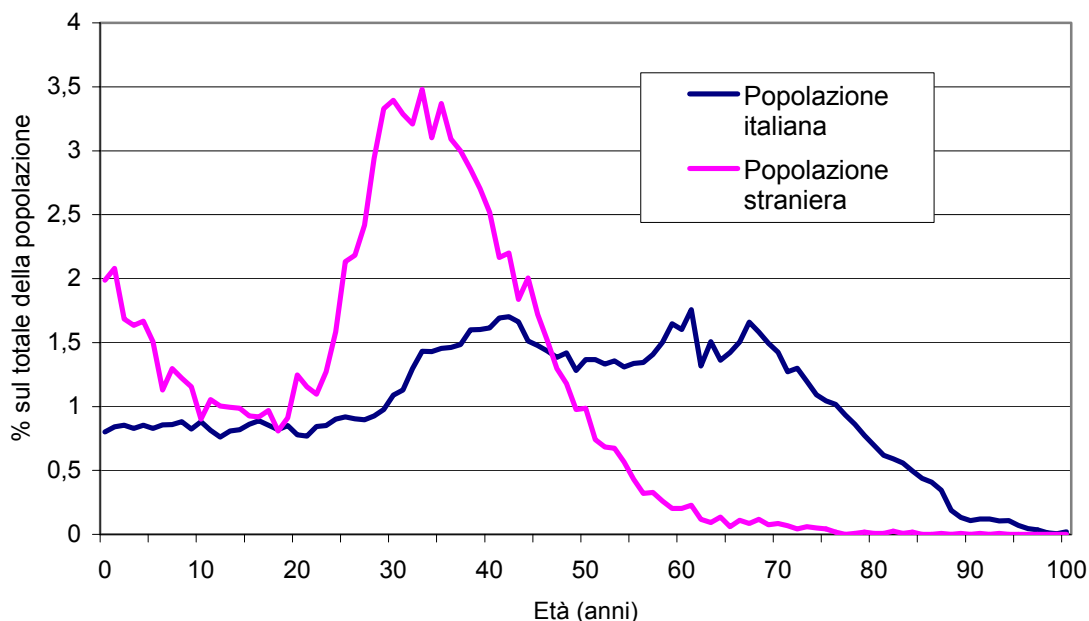
Paese di provenienza	Maschi	Femmine	Totale	% femmine sul totale
Romania	1.219	998	2.217	45,0
Egitto	1.304	542	1.846	29,4
Ecuador	477	613	1.090	56,2
Perù	420	547	967	56,6
Albania	391	298	689	43,3
Marocco	354	211	565	37,3
Cina	284	268	552	48,6
Ucraina	98	276	374	73,8
Filippine	129	170	299	56,9
Tunisia	218	71	289	24,6
Sri Lanka	160	113	273	41,4
Senegal	187	31	218	14,2
El Salvador	87	106	193	54,9
Bulgaria	83	103	186	55,4
Moldavia	62	98	160	61,3
Brasile	59	94	153	61,4
Bangladesh	72	53	125	42,4
Turchia	67	42	109	38,5
altri	634	796	1.430	55,7
Totale	6.305	5.430	11.735	46,3

Fonte: Uffici Anagrafe dei Comuni del Distretto Sociale Cinisello Balsamo – Elaborazioni: Centro Studi ALSPES, 2008

4.4 Le classi di età

Un elemento che solitamente caratterizza e distingue la popolazione straniera residente da quella italiana riguarda la sua struttura per età. Generalmente, infatti, gli immigrati sono “più giovani” degli autoctoni. Il grafico 4.5 conferma anche per il Distretto 4 la rilevanza tra gli stranieri dei bambini (in particolare nella fascia di età corrispondente alla prima infanzia), dei giovani e dei giovani adulti (cioè dei soggetti con un’età compresa tra 25 e i 40enni). Sono invece decisamente poco presenti gli stranieri ultra-cinquantenni.

gr. 4.5 – Struttura demografica per età degli stranieri e della popolazione italiana al 1 gennaio 2008



Fonte: Uffici Anagrafe dei Comuni del Distretto Sociale Cinisello Balsamo – Elaborazioni: Centro Studi ALSPES, 2008

tab. 4.16 – Residenti stranieri per classi di età e percentuale sul totale della popolazione (1 gennaio 2003 e 2008)

Classe di età	v.a.		% sul totale della popolazione straniera	
	2003	2008	2003	2008
0-9 anni	737	1.824	16,0	15,4
10-19 anni	400	1.124	8,7	9,5
20-29 anni	974	2.297	21,2	19,4
30-39 anni	1.462	3.738	31,8	31,5
40-49 anni	721	2.067	15,7	17,4
50-59 anni	197	616	4,3	5,2
60-69 anni	69	145	1,5	1,2
70-79 anni	25	46	0,5	0,4
80 anni e più	14	12	0,3	0,1
Totale	4.599	11.869	100,0	100,0

Fonte: ISTAT e Uffici Anagrafe dei Comuni del Distretto Sociale Cinisello Balsamo – Elaborazioni: Centro Studi ALSPES, 2008

Il confronto della popolazione straniera per fasce di età al 1 gennaio 2003 e al 1 gennaio 2008 non evidenzia cambiamenti particolarmente significativi: i bambini di età compresa tra 0 e 9 anni si

attestano al 15% circa del totale; i 20-29enni intorno al 20% e i 30-39enni intorno al 31%. In leggero aumento sono invece i 40-49enni che passano dal 15,7% al 17,4%, mentre gli ultra 59enni restano intorno al 2% (tab. 4.16).

Confrontiamo ora, per ciascuna fascia di età e per l'intero Distretto, il peso sul totale dei residenti: a) degli stranieri e b) della popolazione italiana e straniera insieme (tab. 4.17). È evidente la maggiore incidenza degli stranieri in alcune ben precise fasce di età: i bambini con un'età compresa tra 0 e 9 anni, ma soprattutto i 20-29enni, e i 30-39enni.

Non ci sono invece particolari differenze nella classe di età 10-19 anni, dove gli stranieri sono il 9,5% della popolazione residente straniera e i residenti nella medesima classe di età sono l'8,5% dei residenti complessivi. Simile è anche il peso della classe 40-49. Elevandosi l'età la situazione si inverte: l'incidenza dei residenti stranieri diminuisce.

tab. 4.17 – Percentuale di stranieri sul totale della popolazione residente entro la classe di età 1 gennaio 2008

Classi d'età	Popolazione straniera		Totale popolazione		% di stranieri sul totale della popolazione entro la classe di età
	Stranieri	% stranieri sul totale dei residenti stranieri	Totale	% residenti sul totale dei residenti	
0-9 anni	1.824	15,4	12.230	9,0	14,9
10-19 anni	1.124	9,5	11.437	8,5	9,8
20-29 anni	2.297	19,4	13.116	9,7	17,5
30-39 anni	3.738	31,5	20.993	15,5	17,8
40-49 anni	2.067	17,4	20.804	15,4	9,9
50-59 anni	616	5,2	17.860	13,2	3,5
60-69 anni	145	1,2	18.920	14,0	0,8
70-79 anni	46	0,4	13.518	10,0	0,3
80 anni e più	12	0,1	6.453	4,8	0,2
Totale	11.869	100,0	135.331	100,0	8,8

Fonte: Uffici Anagrafe dei Comuni del Distretto Sociale Cinisello Balsamo – Elaborazioni: Centro Studi ALSPES, 2008

Non si rilevano significative differenze tra i Comuni (tab. 4.18).

tab. 4.18 – Stranieri per classe di età e Comune di residenza (1 gennaio 2008)

Classi di età	Bresso		Cinisello Balsamo		Cormano		Cusano Milanino	
	v.a.	%	v.a.	%	v.a.	%	v.a.	%
0-9	269	15,5	1.237	15,5	191	16,0	127	13,0
10-19	161	9,3	747	9,4	119	10,0	97	9,9
20-29	353	20,4	1.477	18,5	262	22,0	205	21,0
30-39	526	30,3	2.604	32,7	344	28,8	264	27,0
40-49	292	16,8	1.373	17,2	198	16,6	204	20,9
50-59	103	5,9	398	5,0	62	5,2	53	5,4
60-69	25	1,4	93	1,2	9	0,8	18	1,8
70-79	5	0,3	28	0,4	4	0,3	9	0,9
80 e più	0	0,0	7	0,1	4	0,3	1	0,1
Totale	1.734	100,0	7.964	100,0	1.193	100,0	978	100,0

Fonte: Uffici Anagrafe dei Comuni del Distretto Sociale Cinisello Balsamo – Elaborazioni: Centro Studi ALSPES, 2008

Questi ultimi dati evidenziano l'incidenza numerica dei bambini e degli adolescenti stranieri sia sui residenti stranieri sia sulla popolazione residente nel suo complesso. In particolare è

decisamente rilevante la fascia di età infantile. La tabella 4.18 ci dà un'idea dei numeri che riguardano questa fetta della popolazione nei diversi Comuni del Distretto. A Bresso, il 1 gennaio 2008, risiedevano 269 bambini stranieri; a Cinisello Balsamo 1.237; a Cormano 191 e a Cusano Milanino 127. Questi dati e il trend evolutivo relativo alla presenza dei minori stranieri sono molto importanti. Ai soggetti minorenni sono infatti dedicati specifici servizi in ambito sociale ed educativo, e la cittadinanza – ma anche la sola origine – straniera dei bambini richiede una maggiore attenzione e la predisposizione di servizi creati specificamente per questa utenza.

Come già è stato fatto per i minori italiani, per avere un'idea più precisa della composizione per età di questa fascia della popolazione, abbiamo suddiviso gli stranieri di età compresa tra 0 e 18 anni in cinque classi di età, che corrispondono alle età a cui accedono a diversi servizi socio-educativi. Abbiamo quindi confrontato tra loro i minori italiani e stranieri. La tabella 4.19 riporta i valori assoluti, mentre la successiva tabella 4.20 ci dice per ciascuna fascia di età in che percentuale è costituita da bambini o adolescenti italiani e specularmente in che percentuale è costituita da bambini o adolescenti stranieri. A livello di Distretto su 100 bambini tra 0 e 2 anni il 18,1% (683 individui) è straniero; su 100 bambini tra 3 e 5 anni il 15,6% (571 individui); su 100 bambini tra 6 e 10 anni l'11,3% (677 individui); su 100 preadolescenti tra 11 e 13 anni il 14,5% (479 individui) e infine gli adolescenti stranieri tra 14 e 18 anni sono il 7,4% (430 individui).

tab. 4.19 – Minori italiani e stranieri per classe di età e Comune di residenza (1 gennaio 2008)

Comune	0-2 anni		3-5 anni		6-10 anni		11-13 anni		14-18 anni	
	Italiani	Stranieri	Italiani	Stranieri	Italiani	Stranieri	Italiani	Stranieri	Italiani	Stranieri
Bresso	616	97	587	88	962	102	532	68	961	60
Cinisello B.	1.506	463	1.526	391	2.818	453	1.507	325	2.821	283
Cormano	554	71	576	53	826	77	403	47	790	51
Cusano M.	407	52	410	39	705	45	383	39	778	36
Distretto	3.083	683	3.099	571	5.311	677	2.825	479	5.350	430

Fonte: Uffici Anagrafe dei Comuni del Distretto Sociale Cinisello Balsamo – Elaborazioni: Centro Studi ALSPES, 2008

tab. 4.20 – Percentuale di minori stranieri e dei minori italiani sul totale dei minori residenti per classe di età e Comune di residenza (1 gennaio 2008)

Comune	0-2 anni		3-5 anni		6-10 anni		11-13 anni		14-18 anni	
	% Italiani	% stranieri	% Italiani	% stranieri	% Italiani	% stranieri	% Italiani	% stranieri	% Italiani	% stranieri
Bresso	86,4	13,6	87,0	13,0	90,4	9,6	88,7	11,3	94,1	5,9
Cinisello B.	76,5	23,5	79,6	20,4	86,2	13,8	82,3	17,7	90,9	9,1
Cormano	88,6	11,4	91,6	8,4	91,5	8,5	89,6	10,4	93,9	6,1
Cusano M.	88,7	11,3	91,3	8,7	94,0	6,0	90,8	9,2	95,6	4,4
Distretto	81,9	18,1	84,4	15,6	88,7	11,3	85,5	14,5	92,6	7,4

Fonte: Uffici Anagrafe dei Comuni del Distretto Sociale Cinisello Balsamo – Elaborazioni: Centro Studi ALSPES, 2008

Con riferimento alle medesime classi di età, rileviamo come dal 1 gennaio 2004 al 1 gennaio 2008 ci sia stato un importante incremento dei minori stranieri per ciascuna di esse (tab. 4.21). Quelli più significativi riguardano la classe di età 0-2 anni, pari al 26,9% e la classe di età 6-10 anni, il cui incremento è stato del 26%.

tab. 4.21 – Minori stranieri per classi di età al 1 gennaio (anni 2004 e 2008)

Classi di età	2004		2008		Incremento	
	v.a.	% sul totale minori stranieri	v.a.	% sul totale minori stranieri	v.a.	% sul totale minori stranieri
0-2 anni	158	26,9	683	24,0	525	332,3
3-5 anni	105	17,9	571	20,1	466	443,8
6-10 anni	153	26,0	677	23,8	524	342,5
11-13 anni	80	13,6	479	16,9	399	498,8
14-18 anni	92	15,6	430	15,1	338	367,4
Totale	588	100,0	2.840	100,0	2.252	383,0

Fonte: ISTAT e Uffici Anagrafe dei Comuni del Distretto Sociale Cinisello Balsamo – Elaborazioni: Centro Studi ALSPEs, 2008

5. IL QUADRO DELLA POPOLAZIONE SCOLASTICA

Nell'anno scolastico 2007-2008, nel Distretto, nelle scuole di ogni ordine e grado, sono complessivamente presenti 15.671 bambini e adolescenti, di questi 343 sono disabili, e corrispondono al 2,2% del totale della popolazione scolastica. Tale percentuale oscilla tra il 2,1% di Bresso e Cinisello Balsamo e il 2,8% di Cormano. La percentuale di alunni disabili presenti nelle scuole dell'intera Provincia di Milano è pari a 2,5%, mentre nell'intera Lombardia è 2,3%. Complessivamente nelle scuole del Distretto lavorano 154 insegnanti di sostegno (tab 5.1). Come vedremo più in dettaglio tra breve, è nella scuola primaria e in quella secondaria di primo grado che la percentuale di alunni disabili è un po' più elevata, rispettivamente 2,4 e 3 alunni disabili su 100. È in particolare il Comune di Cormano ad avere nelle sue scuole un maggior numero di alunni disabili in rapporto alla popolazione scolastica, che si concentrano però maggiormente nelle scuole per l'infanzia e nelle secondarie di primo grado.

tab. 5.1 – Alunni e insegnanti nelle scuole dell'infanzia e nelle scuole primarie e secondarie (a.s. 2007-2008)

Comune	Scuole	Classi	Alunni	Alunni disabili	% alunni disabili	Insegnanti di sostegno	Bambini disabili/ insegnanti di sostegno
Bresso	7	93	2.109	44	2,1	18	2,4
Cinisello Balsamo	39	471	10.089	208	2,1	94	2,2
Cormano	6	69	1.457	41	2,8	20	2,1
Cusano Milanino	9	97	2.016	50	2,5	22	2,3
Distretto	61	730	15.671	343	2,2	154	2,2
Provincia di Milano	1.483	19.451	417.265	10.327	2,5	4.522	2,3
Lombardia	5.244	51.528	1.085.138	25.062	2,3	10.940	2,3

Fonte: Ufficio Scolastico per la Lombardia – Elaborazioni: Centro Studi ALSPEs, 2008

Le scuole dell'infanzia del Distretto accolgono 2.427 bambini. I bambini disabili sono in totale 34, pari all'1,4% del totale dei bambini. Tale percentuale è simile a quella che si rileva nelle scuole del medesimo ordine e grado nella Provincia di Milano e in Lombardia. A Cormano, come già si è accennato, tale percentuale è decisamente più elevata (3,4%, pari a 8 bambini su 234). In media, nel Distretto, il rapporto alunni disabili/insegnanti di sostegno è di 1,6 a 1 ed è simile al dato provinciale e a quello regionale (tab. 5.2). Tale rapporto è di 2 a 1 a Bresso e a Cormano, mentre è un po' più basso a Cinisello Balsamo e a Cusano Milanino dove è pari, rispettivamente, a 1,5 e a 1,3 bambini disabili per ogni insegnante di sostegno.

**tab. 5.2 – Bambini e insegnanti nelle scuole per l'infanzia
(a.s. 2007-2008)**

Comune	Scuole	Classi	Bambini	Bambini disabili	% bambini disabili	Insegnanti di sostegno	Bambini disabili/ insegnanti di sostegno
Bresso	2	18	479	6	1,3	3	2,0
Cinisello Balsamo	12	55	1.318	16	1,2	11	1,5
Cormano	2	10	234	8	3,4	4	2,0
Cusano Milanino	3	16	396	4	1,0	3	1,3
Distretto	19	99	2.427	34	1,4	21	1,6
Provincia di Milano	360	1.828	46.073	676	1,5	413	1,6
Lombardia	1.268	4.527	112.154	1.613	1,4	876	1,8

Fonte: Ufficio Scolastico per la Lombardia – Elaborazioni: Centro Studi ALSPEs, 2008

Le scuole primarie del Distretto sono frequentate da 5.730 bambini. Gli alunni disabili sono 138, pari al 2,4% del totale. Tale percentuale è leggermente inferiore al corrispondente dato provinciale, mentre è più vicina a quello regionale. Rispetto alle scuole per l'infanzia, nelle primarie il rapporto alunni disabili/insegnanti di sostegno è leggermente superiore, in particolare a Cusano Milanino, dove è pari a 2,6 alunni disabili per ogni insegnante di sostegno (tab. 5.3).

**tab. 5.3 – Alunni e insegnanti nelle scuole primarie
(a.s. 2007-2008)**

Comune	Scuole	Classi	Alunni	Alunni disabili	% alunni disabili	Insegnanti di sostegno	Alunni disabili/ insegnanti di sostegno
Bresso	4	50	1.076	19	1,8	9	2,1
Cinisello Balsamo	13	143	3.019	76	2,5	34	2,2
Cormano	3	39	823	17	2,1	9	1,9
Cusano Milanino	3	41	812	26	3,2	10	2,6
Distretto	23	273	5.730	138	2,4	62	2,2
Provincia di Milano	609	7.650	155.585	4.439	2,9	1.930	2,3
Lombardia	2.245	20.889	404.688	10.495	2,6	4.641	2,3

Fonte: Ufficio Scolastico per la Lombardia – Elaborazioni: Centro Studi ALSPEs, 2008

Frequentano le scuole secondarie di primo grado del Distretto 2.910 ragazzi e ragazze. Gli alunni disabili sono 86, che corrispondono ad un valore percentuale pari a 3,0. Questo valore è inferiore sia a quello provinciale (4,0) sia a quello regionale (3,7). In tutti i Comuni del Distretto il rapporto alunni disabili/insegnanti di sostegno è superiore a 2 e arriva a 3,2 nelle scuole secondarie di 1° grado di Bresso. Il corrispondente valore distrettuale è esattamente uguale a quello sia provinciale sia regionale (tab. 5.4).

**tab. 5.4 – Alunni e insegnanti nelle scuole secondarie di I grado
(a.s. 2007-2008)**

Comune	Scuole	Classi	Alunni	Alunni disabili	% alunni disabili	Insegnanti di sostegno	Alunni disabili/ insegnanti di sostegno
Bresso	1	25	554	19	3,4	6	3,2
Cinisello Balsamo	5	70	1.515	39	2,6	17	2,3
Cormano	1	20	400	16	4,0	7	2,3
Cusano Milanino	2	22	441	12	2,7	6	2,0
Distretto	9	137	2.910	86	3,0	36	2,4
Provincia di Milano	280	4.147	89.089	3.584	4,0	1.500	2,4
Lombardia	1.042	10.905	233.270	8.583	3,7	3.568	2,4

Fonte: Ufficio Scolastico per la Lombardia – Elaborazioni: Centro Studi ALSPEs, 2008

Solo nei Comuni di Cinisello Balsamo e Cusano Milanino sono presenti scuole secondarie di secondo grado. Più precisamente, 9 a Cinisello Balsamo e una a Cusano Milanino. Nelle scuole di entrambi i Comuni sono presenti alunni con disabilità e insegnanti che si dedicano al loro sostegno.

In particolare, nelle scuole secondarie di secondo grado di Cinisello Balsamo gli alunni disabili sono 77 su un totale di 4.237 alunni; ai quali si dedicano 32 insegnanti disabili, con un rapporto quindi di 2,4 alunni disabili per ogni insegnante di sostegno. Nelle scuole secondarie di Cusano Milanino gli alunni disabili sono invece 8 su un totale di 367. Operano con tali alunni 3 insegnanti di sostegno, con un rapporto di 2,7 alunni disabili ogni insegnante di sostegno. Per le scuole secondarie di secondo grado il dato a livello distrettuale, provinciale e regionale riguardante il rapporto alunni disabili/insegnanti di sostegno è uguale e pari a 2,4 (tab. 5.5).

tab. 5.5 – Alunni e insegnanti nelle scuole secondarie di II grado (a.s. 2007-2008)

Comune	Scuole	Alunni	Alunni disabili	% alunni disabili	Insegnanti di sostegno	Alunni disabili/ insegnanti di sostegno
Bresso	-	-	-	-	-	-
Cinisello Balsamo	9	4.237	77	1,8	32	2,4
Cormano	-	-	-	-	-	-
Cusano Milanino	1	367	8	2,2	3	2,7
Distretto	10	4.604	85	1,8	35	2,4
Provincia di Milano	234	126.518	1.628	1,3	679	2,4
Lombardia	689	335.026	4.371	1,3	1.855	2,4

Fonte: Ufficio Scolastico per la Lombardia – Elaborazioni: Centro Studi ALSPEs, 2008

NOTA METODOLOGICA

La prima parte del rapporto è dedicata all'analisi socio-demografica dei Comuni che compongono il Distretto Sud Est Milano.

Il **capitolo 1** illustra il trend della popolazione residente a partire dal censimento del 1990 fino ad oggi. Sono stati utilizzati dati di fonte ISTAT:

- i censimenti della popolazione degli anni 1991 e 2001;
- i bilanci demografici degli anni 2002, 2003, 2004, 2005, 2006 e 2007.

Il **capitolo 2** è dedicato alla dinamica migratoria e naturale dei Comuni dal 2002 al 2007. Per i movimenti della popolazione sono stati utilizzati dati di fonte ISTAT (bilancio demografico degli anni 2002, 2003, 2004, 2005, 2006 e 2007).

I tassi sono stati calcolati a partire da questi dati.

Il **capitolo 3** illustra la struttura per età della popolazione dal 1 gennaio 2002 al 1 gennaio 2008. Sono stati utilizzati:

- i dati relativi alla popolazione residente di fonte ISTAT per gli anni 2002, 2003, 2004, 2005, 2006 e 2007;
- il Modello ISTAT POSAS 2007 fornito dalle anagrafi comunali.

Gli indici demografici sono stati calcolati a partire da questi dati.

Il **capitolo 4** presenta un quadro di sintesi della presenza degli stranieri residenti nei Comuni del Distretto: la popolazione residente, il trend demografico, le dinamiche naturali, le aree di provenienza, la composizione di genere e le classi d'età. L'analisi si è servita di:

- dati di fonte ISTAT (bilancio demografico e popolazione residente degli anni 2002, 2003, 2004, 2005, 2006 e 2007).
- Modello ISTAT P3 del 2007 fornito dalle anagrafi comunali.

Il **capitolo 5** presenta un panorama sintetico della popolazione scolastica dei Comuni del Distretto: numero di scuole di ogni ordine e grado, classi, alunni, alunni disabili, insegnanti, insegnanti di sostegno.

La fonte dei dati è l'Ufficio scolastico per la Lombardia.

I dati sono disponibili sul sito: <http://www.istruzione.lombardia.it/>

I dati raccolti sono stati organizzati in database e analizzati con il software SPSS per Windows.